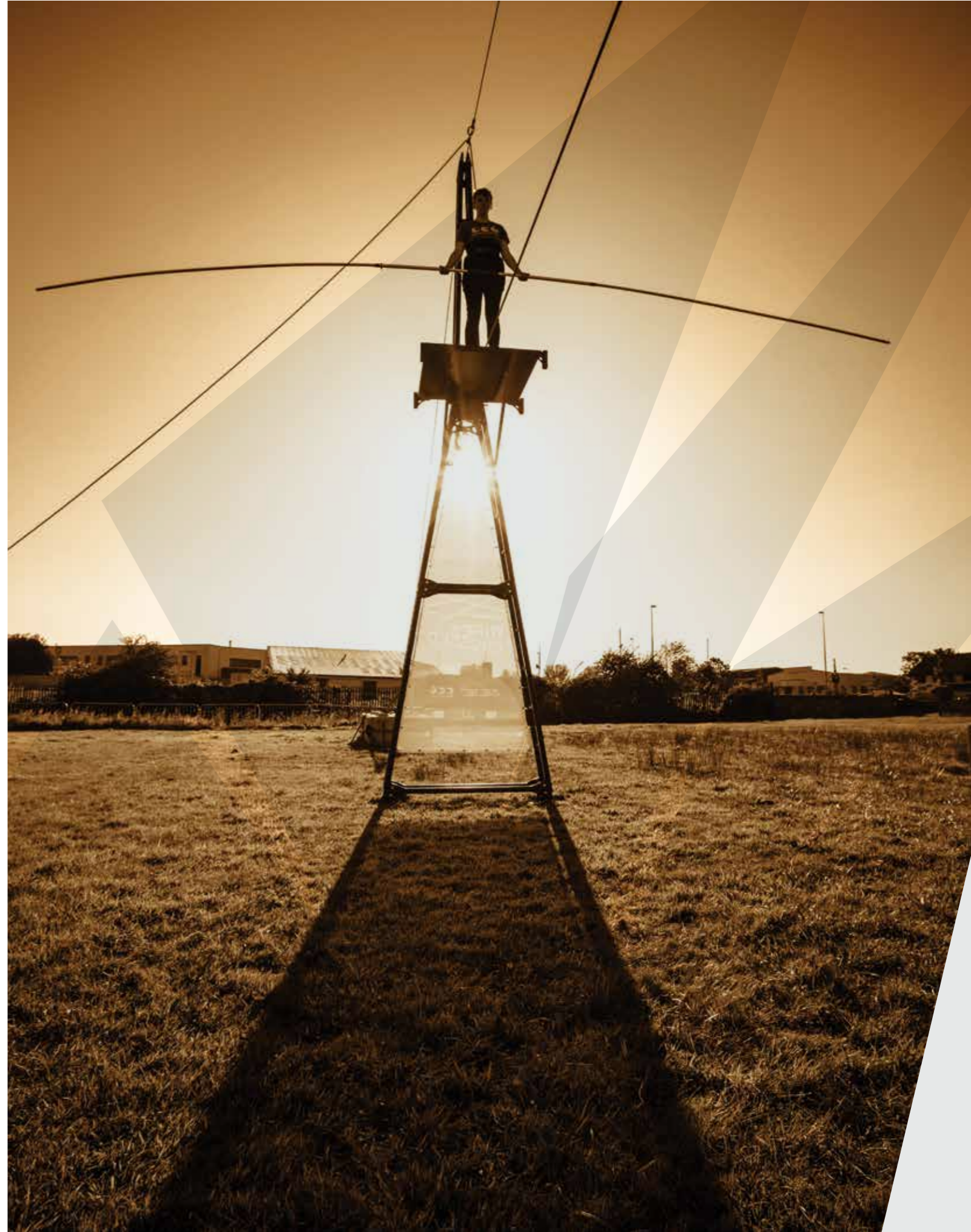


GALWAY COUNTY COUNCIL  
ARTS PLAN 2020-2024

DRÉACHTPHLEAN EALAÍÓN CHOMHAIRLE  
CHONTAE NA GAILLIMHE 2020-2024



Galway Community Circus



# CONTENTS

FOREWORD – Cathaoirleach	1
FOREWORD – Chief Executive	2

## OVERVIEW 4

A Profile of County Galway	4
Galway County Council Arts Service	6
Policy and Context	10
Infrastructure for Arts	13

## OUR VISION, MISSION AND VALUES 16

Vision	16
Mission	18
Values	19

## STRATEGIC PRIORITIES 24

Priority I: Artists	25
Priority II: Infrastructure	27
Priority III: Engagement and Inclusion	30
Priority IV: Capacity Building	32
Priority V: Recovery and Re-growth	34

## MONITORING AND EVALUATION 37

Implementation	38
Appendix	39
Research Methodology	39
Consultations	40

# CLÁR

BROLLACH – Cathaoirleach	1
BROLLACH – Príomhfheidhmeannach	2

## ACHOIMRE 4

Gearrchuntas ar Chontae na Gaillimhe	4
Seirbhísí Ealaíon Chomhairle Chontae na Gaillimhe	6
Beartais agus Comhthéacs	10
Bonneagar do na hEalaíona	13

## ÁR BHFÍS, MISEAN AGUS LUACHANNA 16

Fís	16
Misean	18
Luachanna	19

## TOSAÍOCHTAÍ STRAITÉISEACHA 24

Tosaíocht I: Ealaíontóirí	25
Tosaíocht II: Bonneagar	27
Tosaíocht III: Rannpháirtíocht agus Uilechuimsitheacht	30
Tosaíocht IV: Forbairt Acmhainne	32
Tosaíocht V: Téarnamh agus athfhás	34

## MONATÓIREACHT AGUS MEASTÓIREACHT 37

Cur i bhfeidhm	38
Aguisíní	39
Modheolaíocht Thaighde	39
Comharliúcháin	40

## FOREWORD – CATHAOIRLEACH

As Cathaoirleach of Galway County Council I am delighted to welcome the publication of the Galway County Council Arts Plan, 2020 – 2024.

County Galway has long been associated with the arts and culture, with our unique quality of life and natural landscape offering artists the type of environment for their creativity to thrive. Underpinning our commitment to support our creative community is a responsibility to ensure we preserve our landscape, our built and natural heritage to attract further development and ensure that the factors that are so conducive to creativity are preserved.

We see access to arts and culture as an essential component for communities to thrive and understand that creativity is the foundation of innovation, the most coveted skill across all areas of life in the 21st Century. We support the vision in this plan to “create a County that is a beacon for arts and culture: locally focused, nationally engaged and globally ambitious.” Throughout the lifetime of our investment in the arts we have been inspired by the passion and determination of our artists, voluntary groups and communities who continue to bring creativity to the heart of their lives and strive to make connections through the power of the imagination across all art forms and through the Irish language. This creativity and innovation has never been more evident than when our artists and arts organisations, professional and amateur, were presented with the challenges and restrictions presented by the Covid-19 pandemic.

With the adoption of this Arts Plan new initiatives will be introduced in addition to supporting existing programmes, partnerships and infrastructure for the arts that have been successfully developed over a long number of years. Together these reflect our key priorities.

Galway is a County with a global reputation for its culture, its landscape, its language and its people. Our Galway County Arts Plan recognises the depth and richness of talent within its artistic community. Through it, we will work to support and develop this talent and nurture the artistic innovators of the future as well as the communities where they work and live.

**Cathaoirleach,  
Cllr James Charity**

## BROLLACH – AN CATHAOIRLEACH

Mar Chathaoirleach ar Chomhairle Chontae na Gaillimhe tá an-áthas orm fáilte a chur roimh fhoilsiú Phlean Ealaíon Chomhairle Chontae na Gaillimhe 2020 – 2024.

Tá ceangal le fada an lá ag Contae na Gaillimhe leis na healaíona agus leis an gcultúr agus cuireann an caighdeán maireachtála ar leith agus an tírdhreach nádúrtha atá againn timpeallacht ar fáil d’ealaíontóirí a chothaíonn an chruthaitheacht. Is é an bunús atá leis an tiomantas atá againn tacú lenár bpobal cruthaitheach, ná an fhreagracht atá orainn a chinntiú go gcaomhnóidh muid ár dtimpeallacht, ár n-oidhreacht thógtha agus ár n-oidhreacht nádúrtha le tuilleadh forbartha a mhealladh agus a chinntiú go ndéantar caomhnú ar na gnéithe sin atá fabhrach don chruthaitheacht.

Feictear dúinn go bhfuil rochtain ar na healaíona agus ar an gcultúr riachtanach le go mbeidh rath ar phobail agus tuigeann muid go bhfuil an chruthaitheacht mar bhunchloch don nuálaíocht, an scil is mó a shantaítear i ngach gné den saol sa 21 ú aois. Tacaíonn muid le fis an phlean seo go mbeadh “An contae ina lóchrann do na healaíona agus don chultúr: dírithe ar an gceantar, páirteach go náisiúnta agus uailmhianach ar bhonn domhanda.”

I gcaitheamh an ama a raibh infheistíocht á déanamh againn sna healaíona ba mhór an spreagadh dúinn díograis agus diongbháilteacht ár n-ealaíontóirí, ár n-oibrithe deonacha agus ár bpobail, a chuireann an chruthaitheacht i gcoilár a saoil agus a dhéanann tréan iarracht naisc a chothú trí chumhacht na samhlaíochta i

ngach foirm ealaíne agus tríd an nGaeilge. Bhí an chruthaitheacht agus an nuálaíocht seo an-fhollasach nuair a b’éigean dár n-ealaíontóirí agus dár n-eagraíochtaí ealaíon, gairmiúil agus amaitéarach araon, dul i ngleic le dúshláin agus srianta Covid 19.

Agus muid tar éis glacadh leis an bPlean Ealaíon seo beidh tionscnaimh nua á dtabhairt isteach chomh maith le tacaíocht a bheith á tabhairt i gcónaí do na cláir, na comhpháirtíochtaí agus an bonneagar do na healaíona a raibh forbairt rathúil déanta orthu le blianta fada. Is dóibh seo, le chéile, a thabharfar tosaíocht go príomha.

Tá cáil dhomhanda ar Chontae na Gaillimhe mar gheall ar a cultúr, a tírdhreach, a teanga agus a pobal. Tugann ár bPlean Ealaíon aitheantas don saibhreas agus don éirim ó thaobh tallainne de atá sa bpobal ealaíon. Tríd an bPlean oibreoidh muid ar thacaíocht a thabhairt don tallann seo é agus í a fhorbairt agus nuálaithe ealaíne an todhcháí a chothú, chomh maith leis na pobail ina bhfuil siad ag obair agus ag cur fúthu.

**An Cathaoirleach,  
An Comhairleoir James Charity**

## FOREWORD – CHIEF EXECUTIVE

The Galway County Council Arts Plan 2020-2024 seeks to be ambitious in its aspiration, building on an intense and unique time in the cultural history of the region whilst also reflecting on the richness of our cultural experience and our passion to bring the arts into the heart of our communities.

Galway County Council has formed very strong strategic alliances and partnerships with the Arts Council/An Comhairle Ealaíon, the Department of Culture, Heritage and the Gaeltacht, Creative Ireland and other national agencies and government departments to ensure that we have very broad access to and engagement in arts activities across the County.

Galway 2020 European Capital of Culture offered communities, artists and the creative sector in the County much needed strategic investment and renewal. Galway County Council's commitment included significant financial investment as well as supporting our communities to avail of the many opportunities taking place in the rural landscape for 2020 and beyond. Despite the challenges presented by the COVID-19 pandemic and the interruption (and in some cases, cancellation) of many projects and plans, the legacy of 2020 will be reflected in the level of creativity and engagement it has inspired throughout the County. Our European Capital of Culture designation remains and has the potential to offer significant longer-term benefits beyond its nominated year. It has and will continue to be an opportunity for us to increase our cultural capacity and showcase our attractiveness as a centre of cultural excellence in Europe and beyond.

The Galway County Council Arts Plan, 2020 – 2024 notes the many changes in the artistic landscape with the impact of Covid-19 on our artists and communities. It acknowledges our longstanding commitment to the arts and our understanding of the empowering role that the arts can play in our communities. It also sets out a clear vision and allows us to strategically plan for the future. It recognises that our local stakeholders are critical to the successful delivery of our arts programme and our strong links to communities enable us to support, nurture and develop artistic activity. Our strategic priorities will support the growth and continuing development of the arts, not only encompassing County Galway's needs and ambitions but also placing them within the overall context of local, regional, national and European strategies for the arts.

**Kevin Kelly, Chief Executive**

## BROLLACH – AN PRÍOMHFHEIDHMEANNACH

Is mian le Plean Ealaíon Comhairle Chontae na Gaillimhe 2020-2024 a bheith uailmhianach ina spriocanna, ag tógáil ar thréimhse a bhí dian agus as an ngnáth i stair chultúir an cheantair agus ag an am céanna smaoineamh ar an saibhreas a bhaineann leis an gcultúir atá againn agus a dhíograisí agus atá muid ó thaobh na healaíona a chur gcoirílár ár bpobail.

Tá comhaontas straitéiseach atá an-láidir, bunaithe idir Chomhairle Chontae na Gaillimhe agus an Chomhairle Ealaíon, An Roinn Cultúir, Oidhreachta agus Gaeltachta, Éire Ildánach agus gníomhaireachtaí náisiúnta eile chomh maith le ranna rialtais, lena chinntiú go mbeidh rochtain fhorleathan againn ar imeachtaí ealaíon ar fud an Chontae agus go mbeidh muid páirteach iontu.

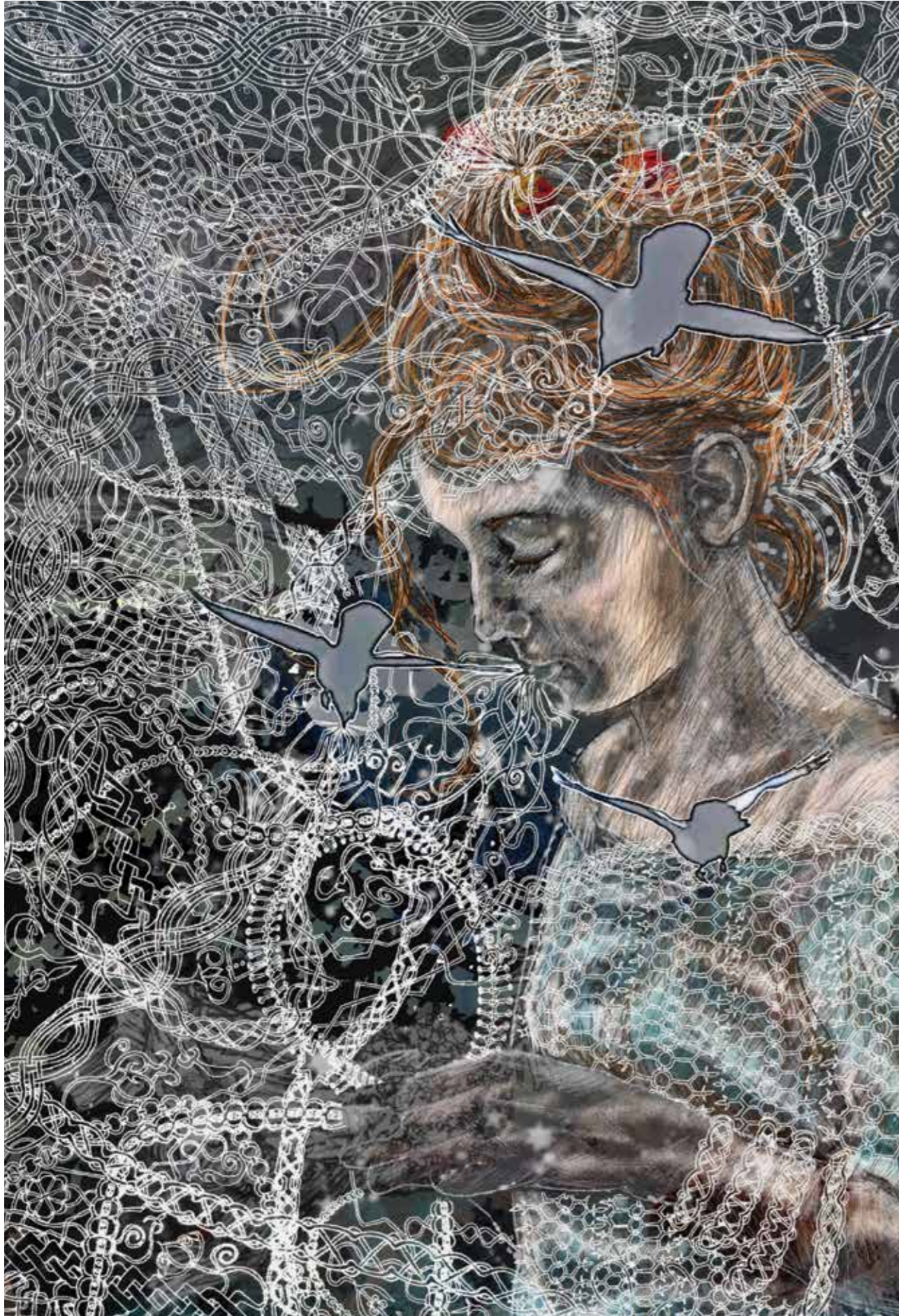
Thug Gaillimh 2020, Príomhchathair Chultúir na hEorpa deis infheistíochta straitéiseach agus deis athnuachana, a theastaigh go géar, do phobail, d'ealaíontóirí agus don earnáil chruthaitheach sa Chontae. Mar chuid de thiomantas Chomhairle Chontae na Gaillimhe rinneadh infheistíocht shuntasach airgeadais, chomh maith le tacaíocht a chur ar fáil dár bpobail le go mbainfidís leas as na deiseanna ar fad a cuireadh ar fáil ar fud na tuaithe don bhliain 2020 agus ina dhiaidh sin. In ainneoin na ndeacrachtaí a d'eascair as an bpaindéim Covid -19 agus an bealach ar cuireadh siar (agus i gcásanna áirithe gur stopadh ar fad) go leor tograí agus pleananna, fágfaidh 2020 mar oidhreachta againn an leibhéal cruthaitheachta agus rannpháirtíochta a spreag sé ar fud an Chontae. Tá an t-ainmniúchán mar Phríomhchathair Chultúir

na hEorpa fós againn agus tá sé d'acmhainn aige buntáistí suntasacha a thabhairt dúinn a mhairfidh níos faide ná bliain an ainmniúcháin. Deis atá ann, agus a bheidh ann, lenár n-acmhainneacht cultúir a mhéadú agus ár dtarraingteacht mar láthair cultúir den scoth a thaispeáint don Eoraip agus d'áiteanna níos faide ó bhaile.

Aithníonn Plean Ealaíon Chomhairle Chontae na Gaillimhe 2020 – 2024 go bhfuil go leor athruithe tagtha ar chuinsí na n-ealaíon de bharr thionchar Covid 19 ar ár n-ealaíontóirí agus ar ár bpobail. Glacann sé leis an tiomantas seanbhunaithe atá againn i leith na n-ealaíon agus an tuiscint atá againn ar an ról cumasaithe a d'fhéadfadh a bheith ag na healaíona inár bpobail. Leagann sé amach freisin fíis shoiléir agus tugann sé deis dúinn pleanáil straitéiseach a dhéanamh don todhchaí. Aithníonn sé go bhfuil ár bpáirtithe leasmhara, ag an leibhéal áitiúil, an-tábhachtach le go ndéanfar ár gcláir ealaíon a sheachadadh go rathúil, agus mar gheall ar an gceangal láidir atá againn leis na pobail is féidir linn tacú le saothrú na healaíne, í a chothú agus a fhorbairt. Tacóidh ár dtosaíochtaí straitéiseacha le fás agus forbairt leanúnach na n-ealaíon, ní amháin ó thaobh riachtanais agus mianta Chontae na Gaillimhe féin ach cuirfear iad freisin i gcomhthéacs ginearálta na straitéise do na healaíona go háitiúil, go réigiúnach, go náisiúnta agus i gcomhthéacs na hEorpa.

**Kevin Kelly, Príomhfheidhmeannach**

Alannah Robins  
Carrying the Songs. Collective Artwork Stage B



Alannah Robins  
Carrying the Songs. Collective Artwork Stage D



# OVERVIEW

## A PROFILE OF COUNTY GALWAY

County Galway has a geographic area of 6,149 km<sup>2</sup> and is the second largest County in Ireland. It has a population of 179,048 (2016 census) and covers an area from the Atlantic coastal regions in the west to the pastureland bordering the River Shannon in the east. The population has been steadily growing at a rate of 10% over the past decade. Galway is a diverse County, socially, geographically, economically and culturally and is home to the largest Gaeltacht in Ireland and the most populated offshore islands which adds to its uniqueness. It also has a significant area comprising EU 'Natura' designated sites reflecting the high quality natural and unique environments found throughout the County. The Irish language and our linguistic heritage are an intrinsic part of cultural life in Galway.

Employment in the County ranges from traditional areas such as farming and manufacturing to more recent and innovative sources in agri-food, biomedical technology, pharmaceuticals, information technology and the creative and cultural sectors.<sup>1</sup>

Galway County Council's remit comprises of five Municipal Districts: Athenry/Oranmore (35,158), Ballinasloe (24,646), Connemara (38,532), Loughrea (39,346) and Tuam (41,708).<sup>2</sup> Galway County Council (Comhairle Chontae na Gaillimhe) is the elected and administrative body and is responsible for the development of the County as a vibrant place in which people can live, work, visit and invest. The Council has 39 elected members and elections are held every five years (most recent 2019).

<sup>1</sup> Galway County Local Economic and Community Plan 2016 - 2022

<sup>2</sup> Source CSO Census 2016 - Population Distribution and Movements

# ACHOIMRE

## GEARRCHUNTAS AR CHONTAE NA GAILLIMHE

Tá achar geografach 6,149 km<sup>2</sup> ag Contae na Gaillimhe agus tá sé ar an dara contae is mó in Éirinn. Tá daonra 179,048 ann (daonáireamh 2016) agus cuimsítear ann achar ó réigiúin chósta an Atlantaigh san iarthar go dtí an talamh féarach le taobh na Sionainne san oirthear. Tá fás leanúnach ag teacht ar an daonra le deich mbliana anuas – ráta fáis 10%. Is ceantar é Contae na Gaillimhe ina bhfuil éagsúlacht shóisialta, gheografach, eacnamaíoch agus chultúir. Is anseo atá an Ghaeltacht is mó in Éirinn, chomh maith leis na hoileáin amach ón gcósta a bhfuil an líon is mó daoine ina gcónaí orthu, rud a chuireann le sainiúlacht an chontae. Chomh maith leis sin tá limistéar suntasach sa chontae atá comhdhéanta de láithreáin 'Natura' arna n-ainmniú ag an AE, léiriú ar na timpeallachtaí uathúla agus nádúrtha ardchaighdeáin atá le fáil ar fud an Chontae. Is cuid lárnach den saol cultúir i nGaillimh iad an Ghaeilge agus an oidhreacht teanga.

Áirítear i measc na bhfoinsí fostaíochta réimsí traidisiúnta ar nós na feirmeoireachta agus na déantúsaíochta, chomh maith le foinsí a tháinig ina dhiaidh sin atá níos nuálaí, ar nós agraibhia, teicneolaíocht bhithleighis, cógaisíocht, teicneolaíocht na faisnéise agus na hearnálacha cruthaitheacha agus cultúir.<sup>1</sup>

Cúig Cheantar Bhardasacha atá faoi shainchúram Chomhairle Chontae na Gaillimhe – Baile Átha an Rí-Órán Mór (35,158), Béal Átha na Sluaighe (24,646), Conamara (38,532), Baile Locha Riach (39,346) agus Tuaim (41,708).<sup>2</sup> Is í Comhairle Chontae na Gaillimhe an comhlacht tofa agus riaracháin agus is í atá freagrach as an gContae a fhorbairt le go mbeidh sí ina háit bhríomhar le cónaí, oibriú agus infheistiú inti, agus le cuairt a thabhairt uirthi. Tá 39 comhalta tofa sa Chomhairle agus reáchtáiltear toghchán gach cúig bliana (an ceann is déanaí i 2019).

<sup>1</sup> Plean Áitiúil Eacnamaíochta agus Pobail Chontae na Gaillimhe 2019-2022

<sup>2</sup> Foinse Daonáireamh CSO 2016 – Dáileadh agus Gluaiseachtaí Daonra

Branar Sruth na Teanga. Photo Colm Hogan



Féile Traidphicnic. Deasghnátha an Chroí. Rituals of the Heart  
Togra Físealaíne Comhaimseartha. A Contemporary Art Project by Nuala Ní Fhlathúin





OVERVIEW CONT.

Cúirt International Festival of Literature. Cúirt Labs



Baboró International Arts Festival for Children. No man is an Island. Photo Anita Murphy



GALWAY COUNTY COUNCIL ARTS SERVICE

Galway County Council is the leading agency engaged in local arts development in County Galway. Through its Arts Office, it is committed to working collaboratively and in partnership with others to provide excellence and leadership in the development and delivery of the arts throughout the County.

The Galway County Arts Office has been in existence since 2001 and has had much impact and success, managing a wide range of programmes and supports in collaboration with key partners. Over the decades it has continued to support artists, professional arts organisations and artform development. It has created arts initiatives for young people, community groups and specific Arts in Context programmes (Arts in Health & Arts in Disability and Arts in Older Years).

Galway County Council has over 25 years' experience in commissioning public art resulting in 15 public art projects ranging from permanent works to temporary projects. The Arts Office has overseen this extensive programme including the curated visual art collection, which is on display in our public buildings across the County.

The last Galway County Arts Plan identified several new strategic priorities around public

SEIRBHÍSÍ EALAÍON CHOMHAIRLE CHONTAE NA GAILLIMHE

Is í Comhairle Chontae na Gaillimhe an phríomhghníomhaireacht a bhíonn i mbun forbartha ar na healaíona go háitiúil i gContae na Gaillimhe. Tríd an Oifig Ealaíon tá an Chomhairle tiomanta do chomhoibriú i gcomhar le dreamanna eile ar mhaithe le hardchaighdeán agus ceannasaíocht a chur ar fáil d'fhorbairt agus do sholáthar na n-ealaíon ar fud an Chontae.

Ó tháinig sé ar an bhfód in 2000 tá obair shuaithinseach agus rathúil ar bun ag Oifig Ealaíon Chomhairle Chontae na Gaillimhe, ó thaobh bainistiú a dhéanamh ar réimse leathan clár agus tacaíochtaí i gcomhar le príomhchomhpháirtithe. I gcaitheamh na mblianta lean an Oifig de bheith ag tacú le healaíontóirí, le heagraíochtaí gairmiúla ealaíon agus le cruthú foirmeacha ealaíne. Chruthaigh sé tionscnaimh ealaíne don óige, do ghrúpaí pobail agus clár ar leith le haghaidh

Ealaíon i gComhthéacs (Na hEalaíona agus Sláinte, Na hEalaíona agus Míchumas agus Na hEalaíona agus Daoine Aosta).

Tá taithí ag Comhairle Chontae na Gaillimhe, le breis agus 25 bliain ar bheith ag coimisiúnú na healaíne poiblí agus mar thoradh air tá 15 togra ealaíne poiblí cruthaithe idir dhéantúis ealaíne bhuaana agus tograí sealadacha. Rinne An Oifig Ealaíon maoirseacht ar an gclár leathan seo, lena

## OVERVIEW CONT.

engagement which included a focus on youth arts, arts in health, in education and inclusion through arts and capacity building programmes. In the intervening years the Arts Office continued to focus on these objectives while also playing a pivotal role in securing Galway's designation as a UNESCO City of Film and the successful bid for Galway City and County to become European Capital of Culture 2020. Galway County Council were key stakeholders in the Galway Music Education Partnership which successfully attained a Music Generation Programme for the County in 2017. This initial 3-year investment fund of €600,000 ensures increased access to high-quality, subsidised vocal and instrumental tuition for children and young people in County Galway and has now entered its 2nd three-year programme.

In 2020, Tuam was chosen as home to the Arts Council's first three-year pilot programme, Creative Places Ireland. This pilot programme aims to build capacity locally for a sustainable grassroots approach to creativity and arts engagement and is supported in partnership with Galway County Council. It will create new opportunities for

local communities to collaborate on meaningful arts experiences, both during the three-year programme and into the future.

Now, a decade on from the original plan and following a period of consultation and research, Galway County Arts Office is setting out its priorities and goals for the support and development of the arts 2020 to 2024 in this Arts Plan.

The Arts Office is led by an Arts Officer, who acts as both a strategist and programmer, supported by an administrative assistant. While the resources are limited, the ambition of the Arts Office is not. Our Arts Office currently offers an extensive range of supports, programmes and initiatives for individual artists, organisations, festivals and voluntary groups. A key element of the programme includes a strong focus on children and young people with an Artist in Schools Programme, Children's Bookit Festival and a Youth Arts Programme. We continue to work with key partners to offer meaningful and informed arts experiences in older years and within the arts and disability sector.

n-áirítear an taispeántas amharc-ealaíona, atá ar taispeáint inár bhfoirgnimh phoiblí fud fad an Chontae.

Sa Phlean deiridh maidir leis na hEalaíona do Chontae na Gaillimhe aithníodh roinnt tosaíochtaí straitéiseacha mar a bhain le rannpháirtíocht an phobail, a chuimsigh béim ar ealaín don óige, na healaíona sa tsláinte, agus san oideachas agus an uilechuimsitheacht trí chlár forbartha acmhainní agus ealaíona. Ó shin i leith lean An Oifig Ealaíon de bheith ag díriú ar na cuspóirí sin agus ag an am céanna bhí ról lárnach aici maidir le Gaillimh a bheith ainmnithe mar Chathair Scannánaíochta UNESCO agus le hiarracht Chathair agus Chontae na Gaillimhe a bheith ainmnithe mar Phríomhchathair Chultúir na hEorpa 2020, iarracht ar éirigh léi. Bhí Comhairle Chontae na Gaillimhe ina príomhchomhpháirtí sa Galway Music Education Partnership ar éirigh leis Clár Music Generation a bhaint amach don Chontae in 2017. Cinnteoidh an infheistíocht tosaigh €600,000 seo, do thréimhse trí bliana, go mbeidh breis rochtana ag páistí agus daoine óga i gContae na Gaillimhe ar theagasc ardchaighdeáin fóirdheonaithe gutha

agus ceoil uirlise agus táthar ag cur tús anois leis an dara bliana den chlár trí bliana seo.

I 2020, roghnaíodh Tuaim mar ionad don chéad scéim phiolótach trí bliana de chuid na Comhairle Ealaíona, Áiteanna Ildánacha Éire. Is é aidhm na scéime seo acmhainneacht áitiúil a chothú ar mhaithe le cur chuige inbhuanaithe pobail i leith na cruthaitheachta agus na rannpháirtíochta sna healaíona agus tá tacaíocht comhpháirtíochta ag an scéim ó Chomhairle Chontae na Gaillimhe. Cruthóidh sé deiseanna nua do phobail áitiúla comhoibriú le chéile ar eispéiris fhóna ealaíon le linn thréimhse trí bliana an chlár agus sa todhcháí.

Anois, deich mbliana ó cuireadh an chéad phlean le chéile, agus i ndiaidh thréimhse ina raibh comhairliúcháin agus taighde ar bun tá Oifig Ealaíon Chontae na Gaillimhe, sa bPlean Ealaíon seo, ag leagan síos a cuid Tosaíochtaí agus Spriocanna maidir le tacú leis na healaíona agus iad a fhorbairt sa thréimhse 2020 go 2024. Tá Oifigeach Ealaíon, a fheidhmíonn mar straitéisí agus mar chlárathoír araon, i gceannas ar an Oifig Ealaíon, le tacaíocht ó chúntóir riaracháin.

The Arts Office continues to support, nurture and develop the existing artistic and creative activity throughout the County, supporting festivals and events such as Culture Night while ensuring all areas of the County have equal access to quality arts provision. A key element of the supports provided includes the training and mentoring programme Agents of Change. This was created by the Arts Office to further develop the potential of festivals and producers in the region including Shorelines Festival, Clifden Arts Festival, Traidphicnic, Headford Lace Project, Interface Inagh and Áras Éanna. This programme was developed in partnership with Irish Theatre Institute, Drama at NUIG and supported by the Arts Council and Galway City and Roscommon Arts Offices.

The introduction of Creative Ireland, the “all of government” project, presents local authorities with further wider creative opportunities under Pillar Two of its programme focusing on creativity in the community. The Galway County Creative Ireland Programme is guided by our uniquely defined strategic priorities and led by the Arts Office alongside the Culture Team. The annual programme supports and enhances the wide range of cultural programmes already in place through our arts office, libraries, conservation, heritage, economic development and Irish language provisions in the Council. It provides opportunities for artists and communities to reflect their own identities and work across a range of interests and genres that inspire and excite them.

The Arts Office’s delivery on this ambitious plan is framed within a collaborative relationship with departmental colleagues throughout Galway County Council, working together to create an achievable implementation plan and timeline. This organisation-wide collaboration will assist the Arts Office in the successful delivery of the Plan up to (and beyond) 2024, growing resources incrementally so it can strengthen existing provisions whilst introducing new strategic initiatives.

Cé go bhfuil teorainn leis na hacmhainní, níl aon teorainn le huailmhian na hOifige Ealaíon. Faoi láthair, soláthraíonn ár nOifig Ealaíon raon leathan tacaíochtaí, cláir agus tionscnaimh oiliúna d’ealaíontóirí aonair, d’eagraíochtaí, d’fhéilte agus do ghrúpaí deonacha. I measc na ngnéithe is suntasaí den na chlár tá an bhéim a leagtar ar pháistí agus ar dhaoine óga tríd an Scéim Ealaíontóirí i Scoileanna, Féile Leabhar na bPáistí agus Clár Ealaíon don Óige. Tá muid ag oibriú i gcónaí le príomhchomhpháirtithe chun eispéireas fóna agus feasach ó thaobh na n-ealaíon a sholáthar dóibh siúd atá ag dul in aois agus i réimsí na healaíona agus an míchumas.

Tacaíonn an Oifig Ealaíon go leanúnach leis obair ealaíon agus chruthaitheach atá cheana féin ar bun ar fud an Chontae, agus bíonn sí á cothú agus á forbairt, cuidíonn sí le féilte agus le himeachtaí ar nós Oíche Chultúir agus cinntíonn sí ag an am céanna go mbíonn rochtain chothrom ag gach cuid den Chontae ar sholáthar ealaíon ardchaighdeáin. I measc na bpríomhthacaíochtaí a chuirtear ar fáil tá an clár oiliúna agus meantóireachta Agents of Change. Bhunaigh an Oifig Ealaíon é seo ar mhaithe le breis forbartha a dhéanamh ar acmhainneacht na bhféilte agus na léiritheoirí atá sa réigiún, ina measc Shorelines Festival, Féile Ealaíon Pobail an Chlocháin, Traidphicnic, Headford Lace Project, Interface Inagh agus Áras Éanna. Rinneadh an clár seo a fhorbairt i gcomhpháirt leis an Irish Theatre Institute, agus Drámaíocht ag OÉG agus fuair sé tacaíocht ón gComhairle Ealaíon agus ó Oifigí Ealaíon Chathair na Gaillimhe agus Ros Comáin.

Ó cuireadh tús le hÉire Ildánach, an togra “an rialtas go léir”, tugtar deiseanna breise, atá níos leithne ó thaobh na cruthaitheachta de, do na húdaráis áitiúla faoi Chéim 2 den chlár atá dírithe ar an gcruthaitheacht sa bpobal. Tá clár Chontae na Gaillimhe d’Éire Ildánach faoi threoir ár dtosaíochtaí straitéiseacha uathúla agus é á threorú ag an Oifig Ealaíon i dteannta leis an bhFoireann Chultúir. Tacaíonn an clár bliantúil leis an réimse leathan cláir chultúir atá ann cheana féin agus cuireann sé leo, tríd an Oifig Ealaíon, na leabharlanna, agus forálacha na Comhairle i dtaca le caomhnú, oidhreacht, forbairt eacnamaíochta agus an Ghaeilge. Tugann sé deiseanna d’ealaíontóirí agus do phobail léargas a thabhairt ar a bhféiniúlacht agus a gcuid saothar a léiriú in ábhair agus i seánraí a thugann inspioráid dóibh agus a spreagann iad.

Moonfish Theatre. Redemption Falls. Photo Sean T O'Meallaigh



Little John Nee. Photo Colm Hogan



## POLICY AND CONTEXT

The Galway County Council Arts Plan 2020-2024 plays an important role in supporting Galway County Council’s social, economic and cultural policy objectives and is positioned within a wider national legislative and policy context.

### LEGISLATIVE FRAMEWORK

Section 6 of the **Arts Act 2003** requires local authorities to prepare and implement plans for the development of the arts within their functional areas and shall, in so doing, take account of policies of the Government in relation to the arts.

*A local authority may provide such financial or other assistance as it considers appropriate to such persons or in respect of such activities or undertakings, for the purposes of a) stimulating public interest in the arts; b) promoting knowledge and appreciation of the arts or; c) improving the standards of the arts.<sup>3</sup>*

The arts as defined in the Arts Act 2003, incorporates:

*“any creative or interpretative expression (whether traditional or contemporary) in whatever form, and including in particular, visual arts, theatre, literature, music, dance, opera, film, circus and architecture and includes any medium when used for those purposes.”*

<sup>3</sup> The Arts Act 2003, Section 6 (1) and (2)

## BEARTAIS AGUS COMHTHÉACS

Tá ról tábhachtach ag Plean Ealaíon Chomhairle Chontae na Gaillimhe 2020-2024 ó thaobh tacú le Comhairle Chontae na Gaillimhe a cuid spriocanna i leith na mbeartas sóisialta, eacnamaíoch agus cultúir a bhaint amach agus tá seasamh níos leithne aige i gcomhthéacs reachtaíocht agus beartais náisiúnta.

### CREAT REACHTAÍOCHTA

Faoi Mhír 6 d’Acht na nEalaíon 2003 caithfidh na húdaráis áitiúla pleananna i dtaca le forbairt na n-ealaíon, taobh istigh dá gceantair feidhme, a ullmhú agus a chur i bhfeidhm agus cuirfidh siad san áireamh beartais an rialtais maidir leis na healaíona.

*Féadfaidh údarás áitiúil tacaíocht airgeadais nó tacaíocht de chineál eile a shíleann sé a bheith feiliúnach a chur ar fáil do dhaoine dá leithéid nó i dtaca le himeachtaí nó fiontair dá leithéid ar mhaithe le a) spéis an phobail sna healaíona a mhúscailt; b) feasacht agus meas ar na healaíona a chur chun cinn nó; c) an caighdeán sna healaíona a ardú.<sup>3</sup>*

De réir an tsainmhínte atá in Acht na nEalaíon 2003, áirítear leis na healaíona:

*“aon léiriú cruthaitheach nó léirithe (traidisiúnta nó comhaimseartha) i bhfoirm ar bith, ach áirítear go háirithe na hamharcealaíona, amharclannaíocht, litríocht, ceol, damhsa, ceoldrámaíocht, scannánaíocht, taispeántais sorcais, ailtireacht agus áirítear aon mheán má tá an fheidhm seo leis.”*

<sup>3</sup> An tAcht Ealaíon 2003, Mír 6 (1) agus (2)

## NATIONAL POLICY FRAMEWORK

The Department of Culture, Heritage and the Gaeltacht provides the national policy and legislative framework and the financial resources to support the stimulation and development of the arts in Ireland. National policies inform the context in which Galway County Arts Office structures and delivers its supports and programmes.

This plan takes into account recent developments within the context of the arts nationally, in particular the following:

- Culture 2025: A National Cultural Policy Framework (2020)
- Making Great Art Work (2015 – 2025) Arts Council/An Comhairle Ealaíon
- Survive, Adapt, Renew: Arts Council response to the Covid-19 crisis for the Arts in Ireland

Furthermore, this Arts Plan recognises opportunities for the arts within the Galway County Creative Ireland Programme as outlined in our **Galway County Culture and Creativity Strategy 2018 – 2022**

Our long-standing partnership with the Arts Council is further strengthened through our **Framework for Collaboration** agreement with the Arts Council for the period 2019 – 2026.

## CREATPHOLASAÍ NÁISIÚNTA

Soláthraíonn an Roinn Cultúir Oidhreachta agus Gaeltachta an creat náisiúnta i leith polasaí agus reachtaíocht agus an maoiniú a thacaíonn le spreagadh agus forbairt na n-ealaíon in Éirinn. Déanann polasaithe náisiúnta eolas don chomhthéacs ina seachadann Oifig Ealaíon Comhairle Chontae na Gaillimhe a cuid tacaíochtaí agus a cláir.

Cuirtear san áireamh sa bplean seo athruithe a tharla le déanaí, ar bhonn náisiúnta, i gcomhthéacs na n-ealaíon, go háirithe iad seo a leanas:

- Cultúr 2025: Creatbheartas Náisiúnta Cultúir (2020)
- Saothar Ealaíne Iontach a Tháirgeadh (2015 – 2025) An Comhairle Ealaíon
- Survive, Adapt, Renew: Freagairt na Comhairle Ealaíon do ghéarchéim Covid-19 ó thaobh na nEalaíon in Éirinn

Anuas air sin tugann an Plean seo do na hEalaíona aitheantas do na deiseanna atá curtha ar fáil do na healaíona i gContae na Gaillimhe ag an gclár Éire Ildánach mar atá achoimrithe inár **Straitéis Chultúir agus Chruthaitheachta Chomhairle Chontae na Gaillimhe 2018 – 2022**.

Déantar daingniú ar ár gcomhpháirtíocht seanbhunaithe leis an gComhairle Ealaíon tríd an **gCreatlach don Chomhoibriú** atá aontaithe leis an gComhairle Ealaíon don tréimhse 2019 – 2026.

## LOCAL POLICY FRAMEWORK

In preparing this Arts Plan, the Arts Office is informed by and responsive to:

**Galway County Council's Corporate Plan 2020 – 2024**, and our strategic goal “to improve, protect and promote our environment, culture, heritage and language in the interests of present and future generations”<sup>4</sup>.

**Galway County Development Plan 2015 – 2021** affirms that the Council's policy objective to “actively encourage and support Arts Organisations to achieve their full potential, while enhancing the artistic life of County Galway. The Council supports and develops Organisations and Individuals working in the cultural and creative services” and “recognises the economic contribution that such niche assets and activities generate”<sup>5</sup> throughout the County.

**Galway County Local Economic and Community Plan 2016 – 2022**, sets out to create “an inclusive County with a clear sense of identity where we work together towards achieving the full economic, social, community, linguistic and cultural potential of County Galway and all its people through citizen engagement at a local level”. Its aim is to ensure that the culture and language of our County remains a vibrant and unique part of our identity, is developed to the full and is reflected in this plan.

This Arts Plan will dovetail with these policies and will reflect the priorities therein whilst acknowledging the characteristics, challenges and potential that exist in County Galway itself.

4 Galway County Council Corporate Plan 2020 – 2024, p13

5 Galway County Development Plan 2015-2021; Chapter 10 pg. 180

## CREAT DON BHEARTAS ÁITIÚIL

Agus an Plean Ealaíon seo á ullmhú, tá an Oifig Ealaíon feasach ar agus freagach do:

**Plean Corparáideach Chomhairle Chontae na Gaillimhe 2020 – 2024**, agus an sprioc straitéiseach atá againn “ár dtimpeallacht, ár gcultúr, ár n-oidhreacht agus ár dteanga a chosaint agus a chur chun cinn ar mhaithe leis an nglúin atá ann anois agus na glúnta atá le teacht”<sup>4</sup>.

Dearbhaíonn **Plean Forbartha Chontae na Gaillimhe 2015 – 2021** go bhfuil sé mar chuspóir ag an gComhairle “gníomhú chun spreagadh agus tacaíocht a thabhairt d'Eagraíochtaí Ealaíon chun go mbeidh siad ar chaighdeán den scoth, fad atá siad ag feabhsú saol na n-ealaíon i gContae na Gaillimhe. Tacaíonn an Chomhairle le hEagraíochtaí agus Daoine Aonair atá ag obair sna seirbhísí cultúir agus Cruthaitheacha agus déanann sí forbairt orthu” agus “aithníonn sí an bealach a dtacaíonn imeachtaí agus sócmhainní nideogacha mar seo leis an ngeilleagar”<sup>5</sup> ar fud an chontae.

Cuireann **Plean Áitiúil Eacnamaíochta agus Pobail Chontae na Gaillimhe 2016 – 2022**, roimhe, contae a chruthú “a bheidh ionchuimsitheach le féiniúlacht shoiléir dá cuid féin aici, áit a mbeidh muid ag obair le chéile chun go mbainfidh Contae na Gaillimhe agus a pobal ar fad barr cumais amach go heacnamaíocht agus go sóisialta, agus ó thaobh pobail, teangeolaíocht agus cultúir de trí rannpháirtíocht an phobail ag an leibhéal áitiúil.” Tá sé mar aidhm leis an bplean seo a chinntiú go mbeidh cultúr agus teanga ár gcontae i gcónaí ina gcuid bhríomhar agus uathúil dár bhféiniúlacht agus go ndéanfar lán fhorbairt orthu.

Oirfidh an Plean Ealaíon seo do na polasaithe sin, tabharfaidh siad léargas ar na tosaíochtaí agus tabharfaidh siad aitheantas ag an am céanna do na tréithe, na dúshláin agus don acmhainneacht atá taobh istigh de Chontae na Gaillimhe féin.

4 Plean Corparáideach Chomhairle Chontae na Gaillimhe 2020 – 2024, l13

5 Plean Forbartha Chontae na Gaillimhe 2015-2021; Caibidil 10 lch. 180

## INFRASTRUCTURE FOR ARTS

County Galway currently has inadequate formal, resourced arts spaces to support the vibrant arts and cultural activity taking place throughout the County. The County has one full-time, funded arts centre, Áras Éanna, located on Inis Oírr. Most voluntary arts groups around the County use temporary spaces to present programmes of arts activity, events and festivals. Access to these temporary or multi-use spaces is often irregular, uncertain, time-limited and problematic for voluntary groups. These spaces include town halls, courthouses, heritage, community and sports centres and privately owned spaces.

While formal, year-round, funded arts venues are limited, County Galway has an excellent network of libraries that support, encourage and present arts events and activities. This network includes 29 libraries with ten of those open full time. There is a strong relationship between the Arts Office and the Library Service who share many objectives including access for all to the arts and meaningful engagement with members of the community

including our primary and secondary schools. Libraries are our freely available civic spaces that welcome use by local arts groups and offer facilities to host events organised by arts organisations both local and national. The Church Gallery at Ballinasloe Library was fully refurbished in 2016 and provides performance and exhibition space for all the community, hosting a yearlong programme of events, workshops and exhibitions.

## BONNEAGAR DO NA HEALAÍONA

I láthair na huaire, i gCo na Gaillimhe, tá easpa spásanna foirmiúla ann do na healaíona, a mbeadh na hacmhainní iontu le tacú leis na himeachtaí spleodracha ealaíon agus cultúir a bhíonn ar bun ar fud an chontae. Níl ach Ionad Ealaíon maoinithe, lánaimseartha amháin sa chontae, Áras Éanna, in Inis Oírr. Baineann formhór na ngrúpaí deonacha ealaíon ar fud an Chontae úsáid as spásanna sealadacha chun gíomhaíochtaí, imeachtaí agus féilte ealaíon a léiriú. Bíonn éiginnteacht, mírialtacht agus teorainneacha ama i gceist go minic le húsáid na spásanna sealadacha ilúsáide seo, rud a chothaíonn fadhbanna do ghrúpaí deonacha. Ar na spásanna seo áirítear hallaí bailte, tithe cúirte, ionaid oidhreachta, ionaid phobail agus spóirt agus spásanna gur le húinéirí príobháideacha iad.

Cé gur beag ionad foirmiúla atá againn atá maoinithe agus oscailte i rith na bliana ar fad, tá gréasán iontach leabharlann againn i gContae na Gaillimhe a bhíonn ag tacú le himeachtaí agus le gníomhaíochtaí ealaíon, agus a spreagann agus a léiríonn iad. Mar chuid den ghréasán seo tá 29 leabharlann agus bíonn deich gcinn acu seo oscailte ar bhonn lánaimseartha. Tá caidreamh láidir idir an Oifig Ealaíon agus an tSeirbhís Leabharlainne, agus go leor cuspóirí i bpáirt acu, ina measc rochtain do chách ar na healaíona agus rannpháirtíocht fhónta le gach duine sa bpobal, lena n-áirítear ár mbunscoileanna agus ár meánscoileanna. Is lárionaid saor in aisce dár gcuid iad na Leabharlanna ina bhfáiltítear roimh

ghrúpaí áitiúla ealaíon a bhíonn ag lorg spáis agus a sholáthraíonn na háiseanna le óstáil a dhéanamh ar imeachtaí a eagraíonn eagraíochtaí áitiúla ealaíon agus eagraíochtaí náisiúnta. Tar éis athchóiriú iomlán a bheith déanta ar The Church Gallery i Leabharlann Bhéal Átha na Sluaighe in 2016 tá spás taibhithe agus taispeántais ann anois don phobal ar fad agus bíonn ceardlanna agus taispeántais ar siúl ann ó cheann ceann na bliana.



## FUTURE DEVELOPMENTS

The Rural Regeneration Development Fund (RRDF) offers potential in the life of this arts plan to strategically identify key locations for the provision of arts spaces in the County.

A number of key projects are currently under development through the RRDF funding and these specifically identify cultural and creative spaces as a priority. Loughrea Town Hall has received funding to transform the building into a cultural and enterprise hub featuring a theatre and multi-functional space for arts, culture and community endeavours. Further developments are being considered in several towns including: the potential development of a cultural quarter in Gort and the development of Portumna Courthouse into

an arts and culture facility. The renovating and repurposing of Tuam Town Hall to include a creative/arts hub is currently being considered as part of the Tuam Town Centre regeneration masterplan.

This plan clearly sets the intention to develop resourced spaces for the arts as one of our strategic priorities in order to grow our cultural capacity.

## FORBAIRTÍ SA TODHCHAÍ

Soláthraíonn an Ciste um Athghiniúint agus Forbairt Tuaithe (RRDF), an acmhainneacht, le linn tréimhse feidhme an phlean ealaíon seo, príomhláithreacha a aithint go straitéiseach le haghaidh spásanna do na healaíona a chur ar fáil sa Chontae.

Tá roinnt tograí tábhachtacha á bhforbairt faoi láthair, le maoiniú ón gCiste um Athghiniúint agus Forbairt Tuaithe (RRDF), agus tá tosaíocht á thabhairt acu seo, thar aon rud eile, do spásanna cultúir agus cruthaitheacha a aimsiú. Tá maoiniú faighte ag Halla an Bhaile, i mBaile Locha Riach, chun an foirgneamh a athrú ó bhonn agus mol cultúir agus fiontair a dhéanamh as, ina mbeidh amharclann agus spás ilfheidhmeach le haghaidh saothair ealaíon, chultúir agus pobail.

Tá forbairtí breise á bplé i gcás roinnt bailte eile, ina measc: an fhéidearthacht a bhaineann le ceantar cultúir a fhorbairt i nGort Inse Guaire agus Teach Cúirte Phort Omna a fhorbairt mar áis ealaíon agus chultúir. I láthair na huaire tá athchóiriú agus sainoiriúnú

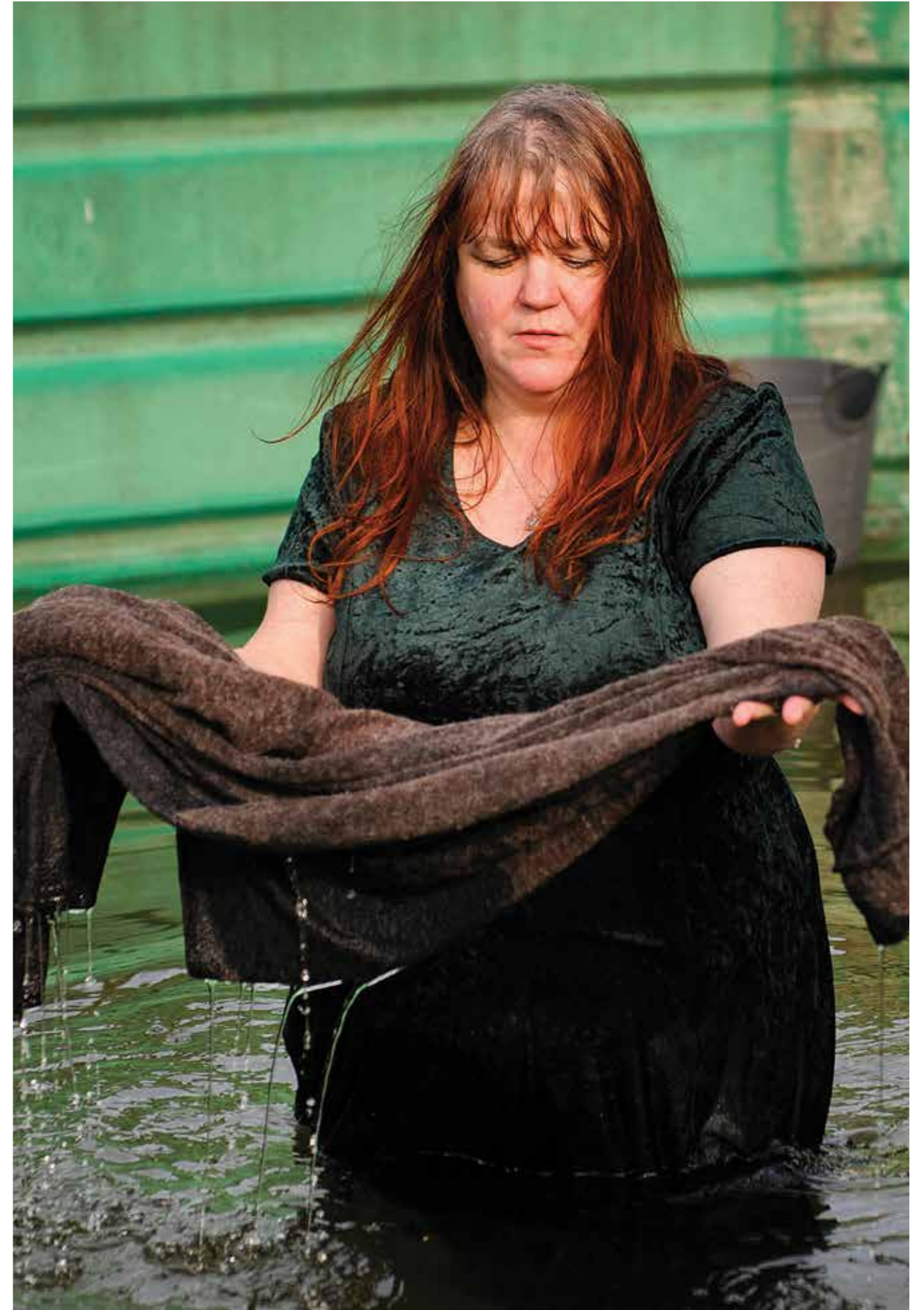
Halla an Bhaile i dTuaim, a mbeadh mol cruthaitheachta/ealaíon mar chuid de, á mheas taobh istigh den mháistirphlean athnuachana do Lár Bhaile Thuama.

Leagann an plean seo amach go soiléir an rún atá againn, faoi cheann dár dtosaíochtaí straitéiseacha spásanna, a bhfuil acmhainní ar fáil dóibh a fhorbairt do na healaíona, ar mhaithe len ár n-inniúlacht chultúir a fhorbairt.

'Mad, Bad and Dangerous: a celebration of 'difficult' women' by Emma O'Grady.  
Pictured: Lelia Doolin. Photo Cathy Dunne



Alannah Robbins Interface Inagh.  
Pictured Orla McGovern



Macnas. Gilgamesh. Photo Julia Dunin



# OUR VISION, MISSION AND VALUES

## VISION

Our vision is of a County that is a beacon for arts and culture: locally focused, nationally engaged and globally ambitious.

Macnas. Gilgamesh. Photo Julia Dunin



# ÁR BHFÍS, ÁR MISEAN AGUS ÁR LUACHANNA

## ÁR BHFÍS

Is é ár bhfís go mbeadh an Contae ina lóchrann do na healaíona agus don chultúr: dírithe ar an gceantar, páirteach go náisiúnta agus uailmhianach ar bhonn domhanda.

GALWAY COUNTY COUNCIL ARTS PLAN 2020-2024

Macnas. Gilgamesh. Photo Julia Dunin  
A Galway 2020, European Capital of Culture commission



Macnas. Enkidu from Gilgamesh. Photo Julia Dunin.  
A Galway 2020, European Capital of Culture commission



DRÉACHTPHLEAN EALAÍON CHOMHAIRLE CHONTAE NA GAILLIMHE 2020-2024

Branar. Woolly's Quest. Photo Anita Murphy



Portumna Mart Exhibition, Shorelines Arts Festival.



## MISSION

Galway County Arts Office will support, nurture and develop artistic and cultural opportunities for all in County Galway.

We do so by:

- Growing resources and programmes to make artistic careers more productive and sustainable.
- Ensuring community organisations are better supported and volunteers more fully recognised.
- Creating new pathways to connect with artists, communities, participants and audiences.

## ÁR MISEAN

Tacóidh Oifig Ealaíon Chomhairle Chontae na Gaillimhe le deiseanna i leith na n-ealaíon agus an chultúir a thabhairt do gach duine i gContae na Gaillimhe agus déanfaidh sí iad a chothú agus a fhorbairt.

Déanfaidh muid é seo trí:

- Forbairt a dhéanamh ar acmhainní agus ar chláir a chabhróidh le healaíontóirí a bheith níos táirgiúla agus níos inbhuanaithe;
- A chinntiú go dtabharfar níos mó tacaíochta d'eagraíochtaí pobail agus go dtugtar aitheantas cuí d'oibrithe deonacha.
- Bealaí nua a chruthú chun ceangal le healaíontóirí, pobail, rannpháirtithe agus lucht éisteachta agus féachana nua.

Shorelines Arts Festival. Annual Arts Exhibition at Portumna Workhouse.  
Photo Kerry Kissane



Shorelines Arts Festival. Annual Arts Exhibition at Portumna Workhouse.  
Photo Kerry Kissane



## VALUES

**RESPECT:** for artists, communities, volunteers, participants and audiences across all ages and social backgrounds.

**COMMITMENT:** to listening to people and supporting their creativity.

**PARTNERSHIP AND COLLABORATION:** to broker conversations and build relationships.

## ÁR LUACHANNA

**MEAS:** ar gach ealaíontóir, pobal, oibrí deonach, rannpháirtí agus ar lucht éisteachta agus féachana, lena n-áirítear gach aois agus gach cúlra sóisialta.

**TIOMANTAS:** éisteacht le daoine agus tacú lena gcumas cruthaitheachta.

**COMHPHÁIRTÍOCHT AGUS COMHOIBRIÚ:** deiseanna cumarsáide chur ar fáil agus caidreamh a chothú.

Junior Film Fleadh



**CONNECTIVITY:** supporting and developing access to creative opportunities for everyone and connecting people and communities across the County.

**TRANSPARENCY AND ACCOUNTABILITY:** across all our programmes, funding schemes, initiatives and projects and ensure value for money.

Branar How to Catch a Star. Photo Anita Murphy



**NASCACHT:** tacaíocht a thabhairt chun go mbeidh rochtain ag cách ar dheiseanna cruthaitheacha agus le daoine agus pobail ar fud an Chontae a nascadh.

**TRÉDHEARCACHT AGUS CUNTASACHT:** inár scéimeanna maoinithe, ár dtionscnaimh agus ár dtionscadail ar fad agus luach ar airgead a chinntiú.

Shorelines Arts Festival.  
Double Take Exhibition. Photo Kerry Kissane

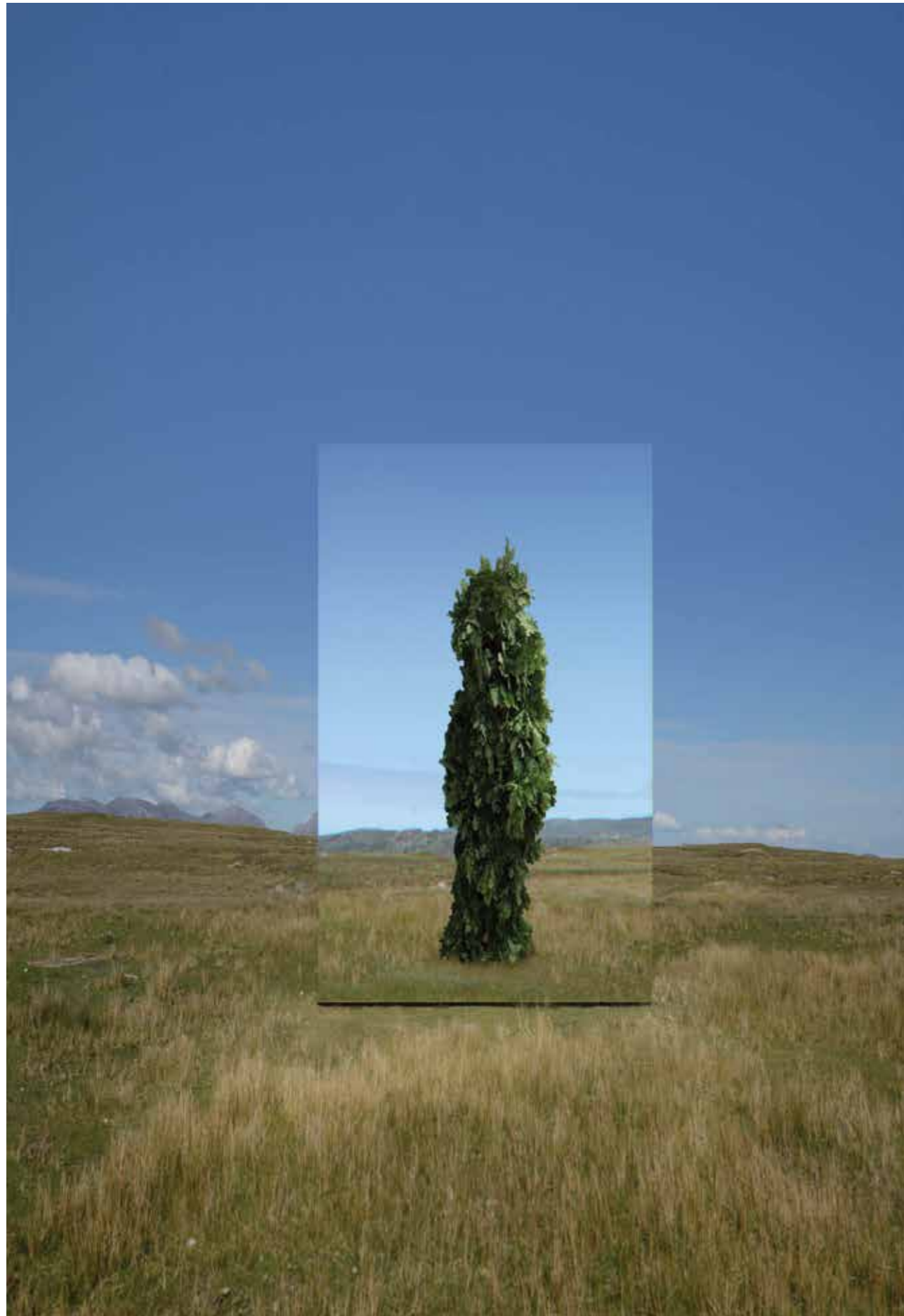


Shorelines Arts Festival.  
Goat in a Boat by Donnacha Cahill. Photo Kerry Kissane





Galway International Arts Festival and Galway 2020.  
Mirror Pavilion Leaf Work. Concept Drawing courtesy of John Gerrard



Galway International Arts Festival and Galway 2020.  
John Gerrard's Mirror Pavilion Corn Work. Photo Colm Hogan



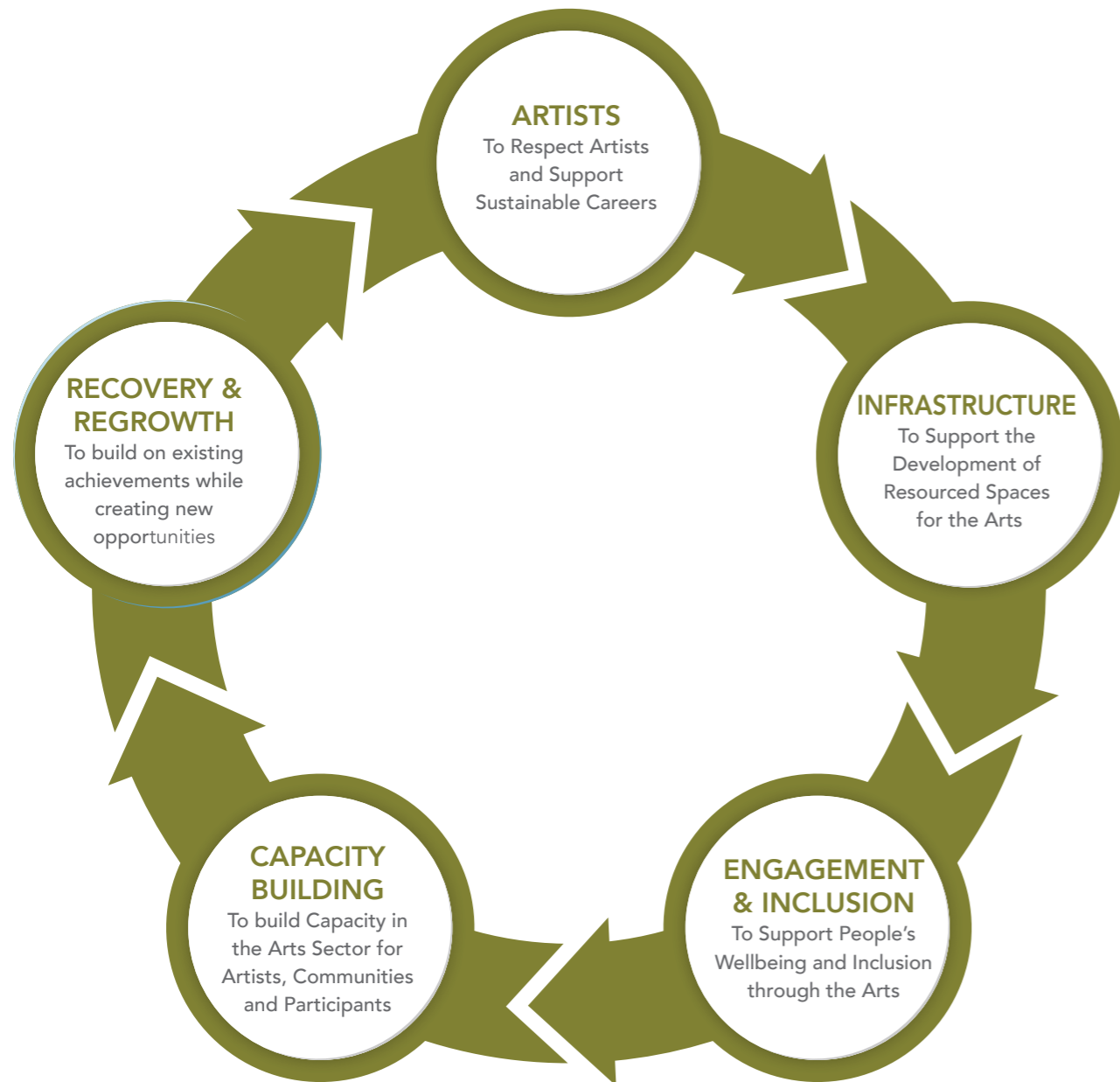
Blue Teapot Theatre Company.  
Dancing At Lughnasa featuring Jennifer Cox as Rose Mundy



Blue Teapot Theatre Company. A Midsummer Night's Dream with Patrick Becker as Duke Theseus and Emer Macken as Hippolyta



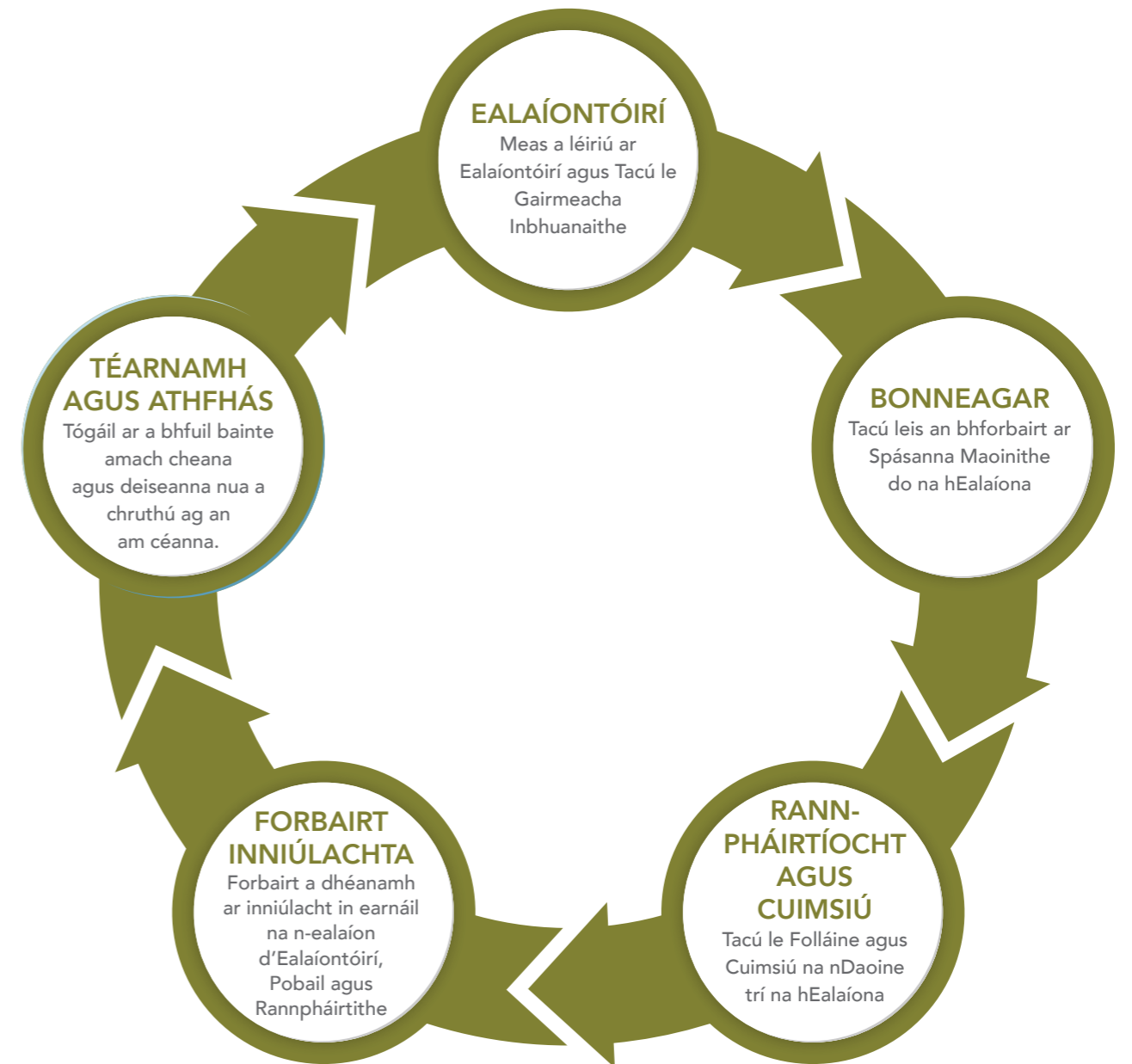
# STRATEGIC PRIORITIES



We have identified five interconnected and complementary priorities outlined below; each with a strategic goal and set of objectives directed towards achieving that goal. This will ensure that

the implementation of this plan will be cohesive, achievable and lead to positive outcomes for all, up to and beyond 2024.

# NA TOSAÍOCHTAÍ STRAITÉISEACHA



Nascacht: tacaíocht a thabhairt chun go mbeidh rochtain ag cách ar dheiseanna cruthaitheacha agus le daoine agus pobail ar fud an Chontae a nascadh.

Trédhearcacht agus Cuntasacht: inár scéimeanna maoinithe, ár dtionscnaimh agus ár dtionscadail ar fad agus luach ar airgead a chinntiú.

## PRIORITY 1: ARTISTS

### GOAL: To Respect Artists and Support Sustainable Careers

---

Galway County Arts Office knows that artists - emerging, mid-career or established - are key to unlocking creativity in all our communities. We are committed to respecting their career ambitions and supporting them to make their best work.

For artists to function well they need to be resourced and funded to make work in an environment most conducive to their practice. We acknowledge that artists living and working in a small town or rural setting can experience the challenges of isolation, limited access to employment, resources, supports and a community of peers. We welcome artists new to the County and from diverse communities who bring differing cultural experiences.



Baboró International Arts Festival for Children. No Man is an Island.  
Photo Anita Murphy

## TOSAÍOCHT I: EALAÍONTÓIRÍ

### SPRIOC: Meas a léiriú ar Ealaíontóirí agus Tacú le Gairmeacha Inbhuanaithe

---

Tuigeann Oifig Ealaíon Chontae na Gaillimhe go bhfuil an-tábhacht leis na healaíontóirí iad siúd atá ag tosú amach, atá i lár a ngairmréime nó atá seanbhunaithe – ó thaobh forbairt na cruthaitheachta sa bpobal. Tá muid tiomanta do mheas a léiriú ar a mianta ó thaobh gairme de agus tacú leo a bheith i mbarr a maitheasa ina gcuid saothar.

Is gá acmhainní agus maoiniú a chur ar fáil d'ealaíontóirí le gur féidir leo a gcuid saothar a chruthú sa timpeallacht is fabhraí dá gcuid oibre. Glacann muid leis go bhféadfadh an iargúlacht a bheith ina dúshlán d'ealaíontóirí atá ina gcónaí agus ag obair i mbailte beaga nó faoin tuath, chomh maith le go mbeadh rochtain theoranta acu ar fhostaíocht, ar acmhainní agus ar phobal piarealaíontóirí. Fáiltíonn muid roimh ealaíontóirí nua go dtí an Contae, atá ag teacht ó phobail ilghnéitheacha agus thugann éagsúlacht chultúrtha leo.

## OBJECTIVES

- Prioritise employment opportunities for local artists and ensure fair and equitable remuneration on all Arts Office projects, training initiatives or partnership activities.
- Support artists and organisations around the County to develop and produce high-quality work.
- Explore ways in which access to artist residencies and bursaries can be expanded in Galway County and elsewhere.
- Create an on-line resource giving artists access to information on funding opportunities, residencies, training, mentoring and capacity building programmes (nationally and internationally).
- Introduce a commissioning award (in addition to the Public Art Commissions<sup>6</sup>) open to individual artists and/or organisations wishing to commission artists.
- Encourage submissions from artists with diverse backgrounds and cultural experiences to deliver projects in their own communities.
- Provide training and capacity building for making work on digital platforms, both technical and artistic, to facilitate artists in continuing their creativity and reaching audiences in the post-pandemic environment.
- Create networks for artists, working in both English and Irish, to build connectivity throughout the sector in the County and beyond, encourage collaboration, project development and peer-to-peer learning.
- Convene a biennial Galway Artists' Assembly, which will be delivered on-line in 2021 leading to a live gathering in 2023.
- Listen to artists and work with them on the design, implementation and evaluation of funding programmes to acknowledge that, increasingly, artists work across art forms and in specific contexts<sup>7</sup>
- Collaborate with Galway City Council Arts Office to maximise funding for artists making and presenting work in both County and city.

*We recognise the resilience of artists and the challenging circumstances under which they work. Covid-19 has had a catastrophic impact on artists' practice, creativity, earning capacity and wellbeing. Financial uncertainty and loss of opportunity are key issues facing the artistic community and this Arts Plan endeavours to help address that in its lifetime.*

The Arts Office supports all arts and cultural endeavours, particularly championing work in community and voluntary settings, but our remit means that many supports are aimed at professional artists and those pursuing a career in the arts. We will be open and transparent in our criteria, terms and conditions and assessment processes, while clear that we may not be able to respond to every need due to limited resources. Over the life of this plan, we will work to grow resources incrementally to meet the needs of the entire spectrum of artists and makers.

<sup>6</sup> Galway County Council's Public Art Policy 2020-2024 will be published in late 2020.

<sup>7</sup> For example, artists with disabilities may have additional costs such as transport or insurance and artists working through Irish require application forms slightly different to those applying in English.

## CUSPÓIRÍ

- Tosaíocht a thabhairt do dheiseanna fostaíochta d'ealaíontóirí áitiúla agus a chinntiú go mbíonn teacht isteach cóir cothrom as gach togra, tionscnamh oiliúna, nó gníomhaíocht comhpháirtíochta a eagraíonn an Oifig Ealaíon.
- Tacaíocht a thabhairt d'ealaíontóirí agus d'eagraíochtaí thart timpeall an Chontae chun gur féidir leo saothair ar archaighdeáin a fhorbairt agus a tháirgeadh.
- Iníúchadh a dhéanamh ar shlite ar féidir cur leis an rochtain atá ar chónaitheachtaí ealaíon agus ar sparánachtaí i gContae na Gaillimhe agus in áiteanna eile.
- Acmhainn ar líne a chruthú chun rochtain a thabhairt d'ealaíontóirí ar fhaisnéis faoi dheiseanna maoinithe, cónaitheachtaí, oiliúint, meantóireacht, agus clár forbartha acmhainne (náisiúnta agus idirnáisiúnta).
- Dámhachtain choimisiúnaithe a thabhairt isteach (sa bhreis ar na Coimisiúin Ealaíne Poiblí)<sup>6</sup> a bheadh oscailte d'ealaíontóirí aonair agus/nó d'eagraíochtaí ar mhian leo ealaíontóirí a choimisiúnú.
- Fáiltiú roimh aighneachtaí ó ealaíontóirí a bhfuil cúlraí agus taithí chultúir éagsúla acu chun go gcuirfidh siad tograí ar fáil ina bpobail féin.
- Oiliúint agus inniúlacht a sholáthar ó thaobh oibriú ar ardáin dhigiteacha, sna healaíona agus sa teicneolaíocht araon, chun go mbeidh ealaíontóirí in ann leanúint orthu ag saothrú go cruthaitheach agus lucht féachana/lucht éisteachta a shroicheadh sa tréimhse iarphaindéime.
- Líonraí d'ealaíontóirí a oibríonn trí Bhéarla agus trí Ghaeilge a chruthú chun nascanna a chothú san earnáil, sa Chontae agus taobh amuigh de agus comhoibriú, forbairt tograí, agus foghlaim óna chéile a spreagadh.
- Comhthionól débhlantúil d'Ealaíontóirí an Iarthair a eagrú, tionól a bheidh ar siúl ar líne in 2021, agus as a dtiocfaidh teacht le chéile beo i 2023.
- Éisteacht a thabhairt d'ealaíontóirí agus oibriú leo chun dearadh, cur i bhfeidhm agus measúnú a dhéanamh ar chláir maoinithe a aithníonn go mbíonn ealaíontóirí ag obair níos minice ná riamh ar fhoirmeacha ealaíne éagsúla agus i gcomhthéacsanna ar leith.<sup>7</sup>
- Oibriú i gcomhpháirt le hOifig Ealaíon Chathair na Gaillimhe chun go mbeidh an oiread maoinithe agus is féidir ar fáil d'ealaíontóirí atá ag saothrú agus ag láithriú a gcuid oibre sa Chontae agus sa Chathair araon.

*Tuigeann muid an teacht aniar atá sna healaíontóirí agus na cúinsí dúshlánacha ina bhfuil siad ag obair. Tá Covid-19 tar éis tionchar tubaisteach a bheith aige ar ealaíontóirí ó thaobh cleachtais, cruthaitheachta, cumas saothraithe agus sláinte. Ar na mórdheacrachtaí atá amach roimh phobal na n-ealaíon tá an éiginnteacht a bhaineann le cúrsaí airgeadais agus an easpa deiseanna atá ann. Déanfar iarracht, faoin bPlean Ealaíon seo, dul i ngleic leis na deacrachtaí sin le linn a thréimhse feidhme.*

Cuidíonn an Oifig Ealaíon le gach saothar ealaíon agus cultúir, agus tacaíonn sí go háirithe leis an obair sna pobail agus leis an obair dheonach, ach tá sainchúraimí orainn a chiallaíonn go bhfuil cuid mhaith den tacaíocht dírithe ar ealaíontóirí gairmiúla agus ar an dream atá ag baint slí bheatha amach i saol na n-ealaíon. Cé go mbeidh muid ionraic agus trédhearcach inár gcritéir, ár dtéarmaí agus coinníollacha agus ár bpróisis mheasúnaithe, tabharfar le fios go soiléir go bhféadfadh sé nach mbeidh na hacmhainní againn le freastal ar gach riachtanas. Le linn thréimhse feidhme an Phlean seo déanfaidh muid ár n-acmhainní a mhéadú de réir a chéile, chun go mbeidh ar ár gcumas freastal ar riachtanais lucht na n-ealaíon ar fad.

<sup>6</sup> Foilseofar Polasaí Ealaín Phoiblí Comhairle Chontae na Gaillimhe ag deireadh na bliana 2020.

<sup>7</sup> Mar shampla, d'fhéadfadh costais bhreise i gceist d'ealaíontóirí atá faoi mhíchumas mar iompar nó árachas agus bíonn foirmeacha iarratais atá beagán éagsúil ag teastáil ó ealaíontóirí atá ag obair trí Ghaeilge le hais ealaíontóirí a dhéanann iarratas i mBéarla.

## PRIORITY II: INFRASTRUCTURE

### GOAL: To Support the Development of Resourced Spaces for the Arts

Dedicated, well-resourced spaces support the creative ambitions of artists and the public and enable more people to access arts and culture in their communities.

Our consultation process highlighted the insufficiency of suitable, available and resourced arts spaces for artists making work for local volunteer organisations, festivals and communities wishing to create and present art and cultural events.

Through the Arts Council and CCMA Framework for Collaboration it was agreed that the Arts Council and local authorities would work together more strategically in developing the arts in Ireland and a priority for the partnership is to develop a coordinated, spatially-informed strategy to support and develop the infrastructure for the arts. The objectives outlined in this arts plan reinforce our commitment to identify key areas for the provision of arts spaces in the County.



A Little Door. Nine Stories about Love. Photo Anita Murphy

## TOSAÍOCHT II: BONNEAGAR

### SPRIOC: Tacú leis an bhforbairt ar Spásanna Maoinithe do na hEalaíona

Tacaíonn spásanna tiomnaithe, a bhfuil fuilleach acmhainní acu, le huailmhianta na n-ealaíontóirí agus an phobail agus tugann siad deis do níos mó daoine fáil a bheith acu, taobh istigh dá bpobail féin, ar na healaíona agus ar an gcultúr.

Tharraing ár bpróiseas comhairliúcháin aird ar a laghad spásanna oiriúnacha agus maoinithe atá ar fáil d'ealaíontóirí atá i mbun oibre, d'eagraíochtaí deonacha ón bpobal, d'fhéilte agus do na pobail a dteastaíonn uathu imeachtaí ealaíne agus cultúir a chruthú agus a léiriú.

Tríd an gComhairle Ealaíon agus an Chreatlach don Chomhoibriú aontáíodh go mbeadh An Chomhairle Ealaíon agus na húdaráis áitiúla ag obair le chéile ar bhealach níos straitéisí chun forbairt a dhéanamh ar na healaíona in Éirinn agus is ceann de na tosaíochtaí faoin gcomhpháirtíocht é go ndéanfaí forbairt ar straitéis chomhordaithe fheasach maidir le spásanna chun cabhrú le forbairt a dhéanamh ar bhonneagar do na healaíona. Déanann na cuspóirí atá leagtha amach sa bplean seo treisiú ar ár dtiomantas i leith tosaíochtaí a aithint chun gur féidir spásanna do na healaíona a sholáthar i gContae na Gaillimhe.

## OBJECTIVES

Maximise opportunities across all future Council developments to ensure arts and cultural spaces are considered. This includes space for performances, rehearsals, studios and outdoor spaces for public gatherings.

- Conduct an audit of buildings currently owned by Galway County Council which may be vacant or have potential use as a cultural space.
- In collaboration with colleagues in the Economic and Community Development Department, source funding through RRDF to identify potential opportunities for the development of medium and long-term arts infrastructure to support arts activity in the County.
- Support the application for funding to allow for the development and establishment of identified art spaces/venues based on feasibility studies.
- Conduct an audit of buildings in the County currently used as a cultural space by artists/community/voluntary arts groups to include temporary, seasonal and multi-use spaces.
- Support Community and Voluntary groups in their ambitions to source and or enhance existing spaces for use as cultural hubs and maximise the spaces for arts provision.
- Build a database/listing of technology and equipment potentially available for use by artists and arts groups in the ownership of the Library Service through creative technologies capital funds.
- Assess potential spaces for artists' residencies in County Galway to add to those currently available at Áras Éanna (Inis Oírr).
- Make all necessary information on health, safety and welfare guidelines available on-line and through practical workshops.
- Adopt a 'Green Arts' policy in relation to any investment and development in and management of arts spaces and venues - provide the appropriate training required, in partnership with Galway County Council's Environment Department and national agencies.

## CUSPÓIRÍ

An oiread deiseanna agus is féidir a chothú i ngach forbairt de chuid na Comhairle sa todhchaí chun a chinntiú go smaoinítear ar spásanna do na healaíona agus don chultúr. Áirítear anseo spásanna le haghaidh léirithe, cleachtadh, stiúideonna agus spásanna taobh amuigh do thionóil phoiblí.

- Iniúchadh a dhéanamh ar na foirgnimh ar fad atá faoi láthair i seilbh Chomhairle Chontae na Gaillimhe, a d'fhéadfadh a bheith folamh nó a mbeifí in ann iad a úsáid mar spásanna cultúir.
- I gcomhpháirt le comhghleacaithe sa Rannóg Forbartha Eacnamaíochta agus Pobail, teacht ar mhaoiniú trí RRDF chun deiseanna acmhainneachta a aithint le haghaidh forbairt a dhéanamh ar bhonneagar a thacódh, go meántéarmach agus go fadtéarmach, le himeachtaí sna healaíona ar fud an Chontae.
- Tacú le hiarratais ar mhaoiniú chun gur féidir spásanna / ionaid ealaíon atá aitheanta trí staidéir féidearthachta a fhorbairt agus a bhunú.
- Iniúchadh a dhéanamh ar na foirgnimh ar fad de chuid na Comhairle atá á n-úsáid mar spásanna cultúir ag ealaíontóirí / ag an bpobal / ag grúpaí deonacha ealaíon, le n-áirítear spásanna sealadacha, séasúracha agus spásanna ilúsáide.
- Tacú le grúpaí pobail agus grúpaí deonacha ina gcuid iarrachtaí teacht ar spásanna nua nó spásanna seanbhunaithe a fheabhsú chun iad a úsáid mar mhoil chultúir agus cur leis an méid spáis a dhéantar a sholáthar do na healaíona.
- Bunachar sonraí / liosta chur le chéile, agus úsáid a bhaint as maoiniú caipitil don teicneolaíocht chruthaitheach, den teicneolaíocht agus den fhearas atá i seilbh na Seirbhísí Leabharlainne agus a d'fhéadfadh ealaíontóirí agus grúpaí ealaíon a úsáid.
- Measúnú a dhéanamh ar spásanna i gContae na Gaillimhe a d'fhéadfaí a úsáid mar áit chónaithe d'ealaíontóirí chun cur leis na háiteanna a bhfuil fáil orthu cheana féin in Áras Éanna (Inis Oírr).
- Gach eolas a bhaineann le cúrsaí sláinte, sábháilteachta agus treoirlínte leasa a chur ar fáil ar líne agus trí cheardlanna praiticiúla.
- Go mbeadh polasaí 'Ealaíona Glasa' i gceist le haon infheistíocht, forbairt agus bainistiú a bhaineann le spásanna agus ionaid do na healaíona - an oiliúint chuí a theastódh a sholáthar i gcomhpháirt le Rannóg Comhshaoil Chomhairle Chontae na Gaillimhe agus le gníomhaireachtaí náisiúnta.

Contempo Quartet. Oughterard



'Clifden Arts Festival' Ultan Conlon audience. Photo: Ultan Conlon





## PRIORITY III: ENGAGEMENT & INCLUSION

### GOAL: To Support the Development of Resourced Spaces for the Arts

Access to the arts has been proven to have a positive effect on physical and mental health. Galway County Arts Office undertakes to enhance individual and collective wellbeing through engagement with quality arts experiences.

The County's social, economic, environmental and cultural future is predicated on collaboration and the strategic deployment and investment of resources to improve the wellbeing and quality of life of people living and working in the County.

A key factor for the successful delivery of this element of the plan will be the ongoing development of strategic partnerships to create opportunities for people as they age, as they enter and grow up through the school system, irrespective of the community in which they live or the background from which they come.

It is accepted that, within the arts in Ireland, many inequities still exist and that there are people who continue to experience barriers to engaging with and participating in the arts because of their socio-economic background, gender, sexual orientation, civil or family status, religion, age, disability, race or membership of the Traveller community.<sup>8</sup>

<sup>8</sup> Arts Council Equality, Human Rights & Diversity Policy & Strategy (2019)

## TOSAÍOCHT III: RANNPHÁIRTÍOCHT AGUS CUIMSIÚ

### SPRIOC: Tacú le Folláine agus Cuimsiú na nDaoine trí na hEalaíona

Tá sé cruthaithe go mbíonn tionchar dearfach ag rochtain ar na healaíona ar an tsláinte fhisiceach agus ar an meabhairshláinte. Cuireann Oifig Ealaíon Chontae na Gaillimhe roimpi feabhas a chur ar shláinte an duine aonair agus ar shláinte an phobail i gcoitinne tríd an rannpháirtíocht in imeachtaí ealaíon ardchaighdeáin.

Braitheann todhchaí an Chontae go sóisialta, go heacnamaíoch agus ó thaobh an chomhshaoil agus an chultúir de ar chomhoibriú, ar infheistíocht agus ar imlonnú straitéiseach ó thaobh acmhainní, chun go bhfeabhsóidh sláinte agus caighdeáin saoil na ndaoine atá ina gcónaí agus ag obair sa Chontae.

Fachtóir atá riachtanach chun go gcuirfean an ghné seo den phlean i bhfeidhm ná forbairt leanúnach chomhpháirtíochta chun deiseanna a chruthú do dhaoine de réir mar a théann siad in aois, mar a théann siad isteach sa gcóras scoile, beag beann ar an bpobal ina bhfuil cónaí orthu nó an cúlra atá acu.

Glactar leis go bhfuil cuid mhaith éagothroime fós taobh istigh de na healaíona in Éirinn agus go gcuirtear bacanna roimh dhaoine a stopann iad ó bheith rannpháirteach sna healaíona mar gheall ar chúlra socheacnamaíoch, inscne, gnéaschlaonadh, stádas sibhialta nó teaghlaigh, reiligiún, aois, míchumas, cine nó gur baill iad den Lucht Siúil.<sup>8</sup>

<sup>8</sup> Polasáí agus Straitéis Comhionannais, Cearta an Duine agus Iléagsúlachta na Comhairle Ealaíon (2019)

## OBJECTIVES

- Operate a policy of equality, access and inclusion in all arts programmes and initiatives. We will achieve this through working with partner agencies on community led, quality arts engagement for our established and new communities.
- Engage specialist arts expertise to work with groups who have yet to access arts programmes to encourage meaningful collaboration between communities and artists.
- Work with local communities to support and encourage volunteerism as an access point to the arts.
- Collaborate and develop arts programmes for children and young people with artists, organisations and national agencies who have professional arts expertise in this area while continuing to support arts programmes in schools with the Library Service, Creative Schools, GRET, teachers and principals.
- Develop an artist led, County wide project to engage teenagers from diverse backgrounds in arts projects as participants and in order to foster our artists of the future.
- Support youth music, orchestras and music in schools in collaboration with Music Generation Galway County and national and local music providers endeavouring to reach new areas in the County for music engagement.
- Work with organisations and individuals whose professional arts expertise is in Arts in Disability to ensure a more extensive and inclusive programme in County Galway for artists and people with intellectual and physical disabilities.
- Provide opportunities for people across all ages while encouraging an inter-generational and integrated approach to arts activity.<sup>9</sup>
- Work with new and existing partners to explore bespoke arts in context initiatives such as Arts on Prescription, an internationally recognised innovative programme that prescribes the arts as an alternative to prescription medications for older members of the community.
- Capture the creativity and contribution of older people in County Galway through artists' commissions across a wide range of art forms and engage with local and national organisations such as Age & Opportunity, Age Action and Galway Older People's Council.
- Review our current Arts in Context Programmes to evaluate their social impact and to inform priorities for investment and programming in these contexts.
- Ensure best practice in relation to arts engagement with any vulnerable communities or participants in line with Covid-19 health, safety and welfare guidelines and social distancing requirements.

<sup>9</sup> One million of the Irish population will over 65 years by 2031 (increase of 86% since 2016); Currently, 12.4% of Galway's population is over 65 years; 22.8% is under 15 years.

## CUSPÓIRÍ

- Polasaí a chur i bhfeidhm i ngach clár nó togra ealaíon a chinnteoidh combhionannas, rochtain agus cuimsiú. Cuirfidh muid é seo i bhfeidhm trí oibriú le gníomhaireachtaí comhpháirtíochta chun rannpháirtíocht ardchaighdeán sna healaíona, a bheadh faoi stiúir an pobail, a chur chun cinn dár bpobail seanbhunaithe agus dár bpobail nua.
- Saineolaithe ealaíon a fhostú le bheith ag obair le grúpaí nach bhfuil rochtain acu fós ar chláir ealaíon ar mhaithe le caidreamh fiúntach a chothú idir na pobail agus na healaíontóirí.
- Oibriú le pobail áitiúla chun tacú leis an obair dheonach agus í a spreagadh mar bhealach chun rochtain a fháil ar na healaíona.
- Oibriú i bpáirt le dreamanna eile chun cláir ealaíon do pháistí agus do dhaoine óga a fhorbairt le healaíontóirí, eagraíochtaí agus gníomhaireachtaí náisiúnta a bhfuil tairníocht acu sa réimse seo agus, ag an am céanna, leanúint de bheith ag cur tacaíochta ar fáil do chláir ealaíon sna scoileanna i bpáirt leis an tSeirbhís Leabharlainne, le Scoileanna Ildánacha, leis an GRET, le múinteoirí agus le príomhoidí.
- Tionscadal tras-chontae a fhorbairt, faoi stiúir ealaíontóirí, chun go bhféadfadh déagóirí ó chúlraí éagsúla a bheith gníomhach ar bhonn rannpháirtíochta i dtionscadail ealaíon, ar mhaithe le healaíontóirí a chothú don todhchaí.
- Tacú le ceol agus le ceolfhoirne don óige agus le ceol sna scoileanna, i gcomhar le *Music Generation* agus cuidiú le soláthróirí ceoil ag an leibhéal áitiúil agus náisiúnta atá ag iarraidh go sroichfidh a gcuid ceoil limistéir nua sa Chontae.
- Oibriú le heagraíochtaí agus le daoine aonair a bhfuil saineolas gairmiúil acu i réimse na nEalaíona agus Míchumas chun go mbeidh clár níos leithne agus níos uileghabhálaí ar fáil i gContae na Gaillimhe d'ealaíontóirí agus do dhaoine atá faoi mhíchumas go fisiceach nó go hintleachteach.
- Deiseanna a chur ar fáil do dhaoine i ngach aoisghrúpa agus dearcadh idirghlúine agus comhtháite a chur chun cinn i leith imeachtaí ealaíon.<sup>9</sup>
- Oibriú le comhpháirtithe seanbhunaithe agus comhpháirtithe nua chun féachaint ar thionscnaimh shaincheaptha nua don Ealaíon i gComhthéacs, ar nós *Arts on Prescription*, clár nuálach a bhfuil aitheantas idirnáisiúnta aige, a ordáinn na healaíona, in áit oideas dochtúra, do na daoine sa bpobal atá ag dul in aois.
- Teachnt ar chruthaitheacht agus ar ionchur na ndaoine atá ag dul in aois i gContae na Gaillimhe trí coimisiúin d'ealaíontóirí i réimse leathan foirmeacha ealaíon agus oibriú le heagraíochtaí áitiúla agus náisiúnta ar nós *Age & Opportunity*, *Age Action* agus *Clár Aois-Bhách* na Gaillimhe.
- Athbhreithniú a dhéanamh ar na cláir reatha Ealaíon i gComhthéacs, atá againn, chun a dtionchar sóisialta a mheas agus chun tosaíochtaí a aithint le haghaidh infheistíocht cláir sa réimse seo.
- Dea-chleachtas a chinntiú ó thaobh na rialacha sláinte, sábháilteachta, treoirínte leasa agus scaradh sóisialta a bhaineann le Covid-19 i gcás rannpháirtithe sna healaíona a thugann pobail atá leochaileach nó daoine atá rannpháirteach le chéile.

<sup>9</sup> Beidh milliún de dhaonra na hÉireann os cionn 65 faoin mbliain 2031 (ardú 86% ó 2016); Faoi láthair tá 12.4% de dhaonra na Gaillimhe os cionn 65; 22.8% atá faoi bhun 15.

## PRIORITY IV: CAPACITY BUILDING

**GOAL: To Build Capacity in the Arts Sector for Artists, Communities and Participants.**

Galway County Arts Office is committed to supporting arts and cultural activity in the west, encouraging the retention of local talent and empowering a skilled and connected arts sector to achieve its potential.

The delivery of these objectives is a shared undertaking. Our level of progress will be dependent on a collective effort across many departments, sections and organisations with expertise and knowledge complementary to that of the Arts Office. We will work in collaboration with our colleagues in the community and social inclusion department to identify and galvanise the resources required to maximise our impact in this important area of work.

Our consultation process revealed the need to accelerate this commitment. This was evident as the urgent demand for mentoring, training, access to information and participation in new networks was expressed. A successful capacity building programme will increase arts activity, enhance professionalism and the sustainability of festivals and events, provide employment opportunities and encourage County wide collaboration and skills exchange. It will support the work of established arts organisations who are seeking to build new relationships and audiences in parts of the County not served due to the lack of organisational and promotional skills on the ground.

## TOSAÍOCHT IV: FORBAIRT INNIÚLACHTA

**SPRIOC: Forbairt a dhéanamh ar inniúlacht in earnáil na n-ealaíon d'Ealaíontóirí, Pobail agus Rannpháirtithe**

Tá Oifig Ealaíon Chontae na Gaillimhe tiomanta do thacaíocht a thabhairt do ghníomhaíochtaí ealaíon agus cultúir san iarthar, na daoine áitiúla a bhfuil tallann iontu a spreagadh le fanacht sa cheantar agus oibriú chun go mbeidh earnáil ealaíon oilte agus nasctha againn, atá in ann barr a cumas a bhaint amach.

Is ar bhonn comhroinnte a chuirfear na cuspóirí sin i bhfeidhm. Braithfidh an dul chun cinn ar chomhoibriú idir go leor ranna, earnálacha agus eagraíochtaí éagsúla a bhfuil eolas agus saineolas acu a chuireann le heolas na hOifige Ealaíon. Oibreoidh muid i bpáirt lenár gcomhghleacaithe sa rannóg pobail agus ionchuimsithe sóisialta chun na hacmhainní riachtanacha a aimsiú agus iad a spreagadh chun go mbeidh an oiread tionchair agus is féidir againn i dtaca leis an ngné thábhachtach oibre seo.

Léirigh ár bpróiseas comhairliúcháin an gá atá le dlús a chur faoin tiomantas seo. Bhí sé seo soiléir nuair a tugadh le fios go raibh éileamh ar bhonn práinne le meantóireacht, oiliúint, rochtain ar eolas agus rannpháirtíocht i líonraí nua. Éireoidh le clár rathúil forbartha inniúlachta cur leis an ngníomhaíocht ealaíon agus leis an ngairmiúlacht, inbhuanaitheacht na bhféilte agus na n-imeachtaí a fheabhsú, deiseanna fostaíochta a chur ar fáil, agus spreagadh a thabhairt chun go mbeidh breis comhoibriú agus malartú scileanna ar siúl ar fud an Chontae. Tacóidh sé le heagraíochtaí ealaíon seanbhunaithe, a dteastaíonn uathu nascanna agus lucht spéise nua a chothú i gceantair sa Chontae nach bhfuiltear ag freastal orthu, de bharr nach bhfuil na scileanna eagrúcháin ná na scileanna bolscaireachta acu ar an láthair.

## OBJECTIVES

- Develop capacity through mentoring, training, information provision for artists, cultural producers, curators and event managers, be they professional or voluntary in their area of practice with the intention of retaining and developing essential talent in the County.
- Build networks within the County for professional artists, local festivals and voluntary arts groups to create a collaborative and supportive culture of resource sharing, information and skills exchange.
- Offer continuing professional development opportunities for artists and cultural producers/curators in partnership with national artform resource organisations.
- Build partnerships with national and international colleagues to offer opportunities for artists and arts workers to expand their horizons and develop connections beyond Galway.
- In partnership with CREATE continue to support the Arts Council's Creative Places Tuam pilot programme in Tuam until 2022. This pilot continues to invest directly in cultural activity in Tuam and seeks to uncover Tuam's key assets, resources and ambitions.
- Deliver further training and development programmes (Agents of Change) for festivals and events producers with attention to production, event management, licensing, sustainability, succession, good governance, health and safety and forward planning.
- Work in partnership with the Tourism Officer to provide training in marketing, promotion and social media to help voluntary groups, local festivals and events to maximise their visibility, audience reach and profile building.
- The capacity building and network development will be delivered through the Arts Office in partnership with other agencies including LEADER, Local Enterprise Office, national arts resource organisations and the Galway County Public Participation Network (PPN) which has an important role to play within the voluntary sector.

## CUSPÓIRÍ

- Forbairt a dhéanamh ar inniúlacht trí mheantóireacht, oiliúint, agus soláthar faisnéise d'ealaíontóirí, léiritheoirí cultúir, coimeádaithe agus bainisteoirí imeachtaí, bídís ag obair go proifisiúnta nó go deonach ina réimse, ar mhaithe le tallann bunriachtanach a choinneáil agus a fhorbairt sa Chontae.
- Líonraí a chruthú taobh istigh den Chontae d'ealaíontóirí, féilte áitiúla agus grúpaí deonacha ealaíon ar mhaithe le nósmaireacht comhoibrithe agus tacaíochta a chur chun cinn ina mbeidh áiseanna, eolas agus scileanna á roinnt.
- Deiseanna leanúnacha forbartha proifisiúnta a oiráil d'ealaíontóirí agus léiritheoirí cultúrtha i gcomhpháirt le heagraíochtaí náisiúnta ealaíne.
- Comhpháirtíocht a bhunú le comhghleacaithe náisiúnta agus idirnáisiúnta chun deiseanna a sholáthar d'ealaíontóirí agus d'oibrith ealaíon chun gur féidir leo cur lena dtuiscint agus naisc a chothú taobh amuigh de Ghailimh.
- I gcomhpháirt le CREATE leanúint de bheith ag tacú le clár píolótach na Comhairle Ealaíon, Áiteanna Cruthaitheacha, i dTuaim go dtí 2022. Déanann an clár píolótach seo infheistiú díreach i ngníomhaíochtaí cultúir i dTuaim chun teacht ar phríomhshócmhainní, acmhainní agus uaimhianta Thuama.
- Tuilleadh cláir oiliúna agus forbartha (Agents of Change) a sholáthar do léiritheoirí féilte agus imeachtaí, le haird faoi leith ar léiriúchán, bainistiú imeachta, ceadúnú, inbhuanaitheacht, comharbas, dea-rialachas, sláinte agus sábháilteacht agus pleanáil chun cinn.
- Oibriú i bpáirt leis an Oifigeach Turasóireachta chun oiliúint a chur ar fáil i gcúrsaí margaíochta, bolscaireachta agus na meáin shóisialta chun go mbeidh grúpaí deonacha, féilte agus imeachtaí áitiúla níos feiceálaí, go sroichfidh siad lucht éisteachta agus féachana níos mó agus go bhféadfaidh siad a bpróifíil a fhorbairt.
- Reáchtálfar tógáil acmhainní agus forbairt ghréasáin tríd an Oifig Ealaín i gcomhpháirt le gníomhaireachtaí eile, LEADER, Oifig Fiontar Áitiúil, eagraíochtaí náisiúnta ealaíne agus an PPN, a bhfuil ról tábhachtach aige sa réimse deonach, ina measc.

## PRIORITY V: RECOVERY AND RE-GROWTH

**GOAL: To build on existing achievements while creating new opportunities.**

---

We will draw on the many previous achievements, experiences and learnings of Galway County Arts Office to inform new initiatives that support and strengthen the County's arts sector.

This Plan recognises the need for measures to ensure recovery and growth following the impact of Covid-19 on all sectors of Galway's social, economic and cultural life. New initiatives, encouraging connectivity and collaboration to create a range of opportunities for artists, communities and audiences are required.

## TOSAÍOCHT V: TÉARNAMH AGUS ATHFHÁS

**Spríoc: Tógáil ar a bhfuil bainte amach cheana agus deiseanna nua a chruthú ag an am céanna.**

---

Déanfar an fhorbairt iniúlachta agus an fhorbairt ghréasáin á sholáthar tríd an Oifig Ealaíon i gcomhpháirt le gníomhaireachtaí eile lena n-áirítear Leader, An Oifig Fiontar Áitiúil, eagraíochtaí náisiúnta a chuireann acmhainní ar fáil do na healaíona agus Líonraí Rannpháirtíochta Pobail (PPN) na Gaillimhe a bhfuil ról tábhachtach aige taobh istigh den earnáil dheonach.

Tugann an Plean seo aitheantas don ghá atá le bearta a chinnteoidh téarnamh agus fás tar éis an tionchair a bhí ag Covid-19 ar gach cuid de shaol sóisialta, eacnamaíoch agus cultúir na Gaillimhe. Teastaíonn tionscnaimh nua, a spreagfaidh nascacht agus comhoibriú chun réimse de dheiseanna nua a chruthú d'ealaíontóirí, do phobail agus lucht féachana/ éisteachta.

## OBJECTIVES

- Maximise opportunities and build on partnerships established by arts organisations who delivered projects in the County as part of the Galway 2020 programme, with a view to nurturing relationships and opportunities for artists and organisations where they occur.
- Build on the European cultural relationships developed by the Arts Office as a partner on “Culture Up 2020-2022”, an Erasmus+ professional capacity building programme.
- Draw from the learning and value of community engagement shown during the Galway 2020 County programme Small Towns, Big Ideas to develop a sustainable programme of arts activity throughout the County in coming years.
- Explore the potential for an inaugural County-wide festival in 2024 celebrating the Irish language and artistic richness of the West, taking the National Eisteddfod as a model of practice for the study.<sup>10</sup>
- Facilitate opportunities for artists interested in developing work on digital platforms in partnership with the audio-visual sector in the West.
- Harness the expertise of the talented audio-visual sector in the County to develop opportunities for artists, festivals and arts communities to access digital platforms and technology to drive local content and programmes.
- Design initiatives that encourage artist mobility and reciprocal exchange internationally, with a particular focus on Europe (when travel restrictions are lifted and safety is assured).



Echoes of Calling  
Magdalena Hylak in Echoes of Calling, a Galway 2020, European Capital of Culture commission, with Galway Dance Project, Áras Éanna and ALB Japan

<sup>10</sup> The National Eisteddfod is a celebration of the culture and language of Wales and is described as Wales’ leading mobile regeneration project showcasing music, dance, visual arts, literature and performance in a Welsh language contemporary context.

## CUSPÓIRÍ

- A oiread deiseanna agus is féidir a chur ar fáil agus tógáil ar na comhpháirtíochtaí a bhunaigh na heagraíochtaí ealaíon a bhí i mbun tograí sa Chontae mar chuid de chlár Ghailimh 2020, ar mhaithe le caidrimh a bhuanú agus deiseanna d’ealaíontóirí agus d’eagraíochtaí a thapú nuair a thagann siad chun cinn.
- Tógáil ar an gcaidreamh cultúir leis na Eoraip a d’fhorbair an Oifig Ealaíon agus í ina comhpháirtí ar “Culture Up 2020-2022”, clár de chuid Erasmus+ ar fhorbairt na hacmhainneachta gairmiúla.
- Tairbhe a bhaint as a raibh foghlamtha faoin luach a bhaineann leis an rannpháirtíocht phobail, rud a léirigh an clár Small Towns, Big Ideas a taispeánadh le linn Ghailimh 2020, agus forbairt a dhéanamh ar chlár inbhuanaithe do na healaíona ar fud an chontae sna blianta atá amach romhainn.
- Féachaint ar an bhféidearthacht a bhainfeadh le féile tionscnaimh thras-chontae a eagrú in 2024 chun an Ghaeilge agus an saibhreas ealaíne atá san Iarthar a cheiliúradh, agus an múnla atá ag Féile Eisteddfod a úsáid don staidéar.<sup>10</sup>
- Éascaíocht a dhéanamh ar dheiseanna d’ealaíontóirí a mbeadh spéis acu saothar a fhorbairt ar ardáin dhigiteacha i gcomhpháirt leis an earnáil ciosamhairc san Iarthar.
- Leas a bhaint as saineolas na hearnála cumasaí ciosamhairc atá sa Chontae chun deiseanna a chruthú d’ealaíontóirí, d’fhéilte agus do phobal na n-ealaíon, a thabharfaidh rochtain dóibh ar ardáin dhigiteacha agus ar theicneolaíocht ar mhaithe le hábhar agus clár áitiúla a spreagadh.
- Tionscnaimh a dhearadh a spreagfadh ealaíontóirí le bheith ag bogadh agus ag tabhairt cuairteanna cómhálartacha agus béim ar leith ar an Eoraip (nuair a chuirfear deireadh leis na srianta taistil agus go bhfuiltear cinnte faoi shábháilteacht).



Selvage  
James Riordan in Brú Theatre's Selvage. Photo: Julia Dunin

<sup>10</sup> Déanann Féile Eisteddfod cultúr agus teanga na Breataine Bige a cheiliúradh agus deirtear faoi gurb é príomhthogra soghluaiste athnuachana na Breataine Bige é, a chuireann os comhair an phobail i mBreatain agus i gcómhthéacs comhaimseartha an ceol, an damhsa, na hamharcealaíona, an litríocht, agus an taibhiú.

Moonfish Theatre. Redemption Falls. Photo Sean T O'Meallaigh



Moonfish Theatre. Redemption Falls. Photo Sean T O'Meallaigh



# MONITORING AND EVALUATION

Galway is the second biggest County in Ireland and its budget for the arts has much demand placed on it. This plan aims to introduce programmes, initiatives and projects that will enhance and grow arts activity and engagement over the next five years. The ambition is to grow the available resources in terms of funding, resources, hard and soft infrastructure, capacity and expertise. This will require a programme of monitoring and evaluation whereby the effect of Galway County Council's investment in the arts can be measured to assess impact and progress.

In tandem, we are working directly with the Arts Council through a Framework Agreement to agree a model of evaluation that takes into account the social return on investment and the impact on health, wellbeing and overall quality of life.

# MONATÓIREACHT AGUS MEASTÓIREACHT

Is é Contae na Gaillimhe an dara contae is mó in Éirinn agus bíonn an-éileamh ar an mbuiséad atá aige do na healaíona. Tá sé mar sprioc ag an bplean seo cláir, tionscnaimh agus tograí a bhunú a dhéanfaidh forbairt agus feabhsú ar ghníomhaíochtaí na n-ealaíon sna cúig bliana atá amach romhainn. Tá sé i gceist cur leis na hacmhainní atá ann cheana féin ó thaobh maoinithe, acmhainní, bonneagar cruá agus bog, inniúlacht agus saineolas. Chuige seo, beidh gá le clár monatóireachta agus meastóireachta le gur féidir tionchar na hinfheistíochta atá déanta sna healaíona ag Comhairle Chontae na Gaillimhe a thomhas chun a éifeacht agus a fhorás a mheas.

Tá muid ag obair go díreach i gcomhar leis an gComhairle Ealaíon trí Chreat Comhaontais chun teacht ar aontú i leith múnla monatóireachta a chuirfeadh san áireamh an sochar sóisialta a thagann as infheistíocht agus an tionchar a bhíonn aige ar shláinte, ar fholláine agus ar chaighdeán saoil go ginearálta.



## IMPLEMENTATION

The Arts Plan will be supported by a timeline, action and implementation plan which will be monitored regularly. This plan will be continuously reviewed and will respond where necessary to changing circumstances. Its objectives are dependent on funding and available resources. The key priorities outlined in this plan will determine the annual work plan of the Arts Office.

Progress in delivering on this plan will be reviewed on an annual basis through the Council's review management process as part of the annual Service Plan which assesses performance, delivery and impact and annual returns to the Arts Council of Ireland. The Local Authority's Annual Report will include and account of the achievements and progress in the delivery of this arts plan.

Additionally, we commit to undertaking a midpoint review of this plan. We will review outputs, outcomes and achievements to date, consider what is still feasible in any changed context and iterate our implementation plan for 2023 and beyond.

## CUR I BHFEIDHM

Beidh tacaíocht ag an bPlean Ealaíon ó phlean sceidil agus ó phlean gnímh agus cur i bhfeidhm, ar a ndéanfar monatóireacht rialta. Beidh athbhreithniú leanúnach á dhéanamh ar an bPlean seo agus freagrófar de réir mar is gá nuair a thagann athrú ar chúinsí. Braitheann cuspóirí an Phlean ar mhaoiniú agus ar na hacmhainní a bheith ar fáil. Beidh plean oibre bliantúil na hOifige Ealaíon bunaithe ar na príomhthosaíochtaí atá leagtha amach sa bplean seo.

Déanfar athbhreithniú bliantúil ar sheachadadh an phlean seo trí phróiseas bainistíochta na Comhairle, mar chuid den Phlean Seirbhíse bliantúil a dhéanann measúnú ar fheidhmíocht, ar sheachadadh, ar thionchar agus a chuireann tuairisceáin bhliantúla ar fáil do Chomhairle Ealaíon na hÉireann. Beidh cuntas ar chur i gcrích agus ar fhorás i dtaca le seachadadh an phlean ealaíon seo mar chuid de Thuairisc Bhliantúil an Údaráis Áitiúil.

Anuas air sin, tá muid tiomanta d'athbhreithniú leath bealaigh a dhéanamh ar an bplean seo. Déanfaidh muid athbhreithniú ar tháirgeacht, ar thorthaí agus ar a bhfuil bainte amach go nuige sin, feicfear céard atá fós indéanta in aon chás inar tháinig athrú ar chúinsí agus cuirfidh muid ár bplean feidhmithe le haghaidh 2023 agus ina dhiaidh sin in iúl.

# APPENDIX

## RESEARCH METHODOLOGY

Research on the Galway County Arts Plan 2020 – 2024 began in earnest in January 2019. From the outset, the aim was to listen, analyse and distil the findings from the rigorous process that sought to hear the experiences, challenges, ambitions and needs of artists, organisations, communities, voluntary groups, participants and audiences across age ranges and social backgrounds. The process concluded in September 2019.

## DESK RESEARCH

Numerous Arts Plans published by Local Authorities around Ireland were examined to acquire a national perspective on the challenges and opportunities facing other local authority Arts Offices working within the same policy frameworks as Galway County. Relevant national arts policies were reviewed as was Galway County's Local Economic and Community Plan, County Development Plan and Galway County Corporate Plan, Websites for arts organisations, community groups, local festivals, resource organisations and information providers were widely studied.

# AGUISÍN

## MODHEOLAÍOCHT TAIGHDE

Thosaigh an taighde do Phlean Ealaíon Chontae na Gaillimhe 2020-2024 i gceart i mí Eanáir 2019. Bhí sé mar aidhm ó thús éisteacht, agus anailís agus coimriú a dhéanamh ar na torthaí a d'éascair as an bpróiseas mionchúiseach a chuir roimhe éisteacht leis an taithí, na dúshláin, na mianta agus riachtanais a bhí ag ealaíontóirí, eagraíochtaí, pobail, grúpaí deonacha, rannpháirtithe agus lucht éisteachta sna réimsí aoise agus sna cúlraí sóisialta éagsúla. Tugadh an próiseas chun críche i mí Meán Fómhair 2019.

## TAIGHDE DEISCE

Déanadh scrúdú ar lear mór Pleananna Ealaíon a d'fhoilsigh Údaráis Áitiúla ar fud na tíre ar mhaithe le tuiscint náisiúnta a fháil ar na dúshláin agus na deiseanna a raibh Oifigí Ealaíon na n-údarás áitiúil eile ag dul i ngleic leo agus iad ag obair faoi na creata beartais céanna le Contae na Gaillimhe. Bhí athbhreithniú déanta freisin ar bheartais náisiúnta cuí i leith na n-ealaíon, chomh maith le Plean Áitiúil Eacnamaíochta agus Pobail Chontae na Gaillimhe, Plean Forbartha an Chontae agus Plean Corparáideach Chomhairle Chontae na Gaillimhe, agus déanadh staidéar forleathan ar láithreáin ghréasáin na n-eagraíochtaí ealaíon, na ngrúpaí pobail, na bhféilte áitiúla, na n-eagraíochtaí acmhainní agus na soláthraithe faisnéise.

# CONSULTATIONS

## ACTION RESEARCH

Agents of Change is an on-going action research project led by Galway County Arts Office, funded by the Arts Council under the Invitation to Collaboration programme. It is delivered in collaboration with Galway City Council Arts Office, Roscommon County Arts Office, O'Donoghue Centre for Drama, Theatre and Performance at NUI Galway and Irish Theatre Institute. It is a mentoring and capacity building pilot programme (2019/20) for practicing arts producers, curators and festival/event organisers based in Galway and Roscommon. It is aimed at building professional arts expertise, developing an arts network, providing access to relevant information, growing producing support for artists and, ultimately, creating employment and project management opportunities for people wishing to build professional arts management careers in the West of Ireland. An evaluation and findings report from this project will be published in Spring 2021.

## PUBLIC MEETINGS

Publicly advertised, evening town hall meetings for people interested in arts practice and provision in the County were held in Maam Cross, Oranmore and Ballinasloe led by a professional facilitator. These were attended by professional artists and arts workers, students, amateur practitioners, volunteers and members of the public. The Gaeltacht area was represented in the Maam Cross meeting.

## FOCUS GROUPS

Two focus groups, comprising of professional artists and organisations working throughout the County across all art forms, were convened in Galway city. Lasting two hours, the discussions followed a structured agenda and were recorded for accuracy. A significant number of participants were artists who do, or can, work through Irish and the place of the language was uppermost in the discussion.

# COMHARLIÚCHÁIN

## TAIGHDE GNÍOMHAÍOCHTA

Tionscadal leanúnach taighdebhunaithe is ea Agents of Change faoi stiúir Oifig Ealaíon Chontae na Gaillimhe, maoinithe ag an gComhairle Ealaíon faoin scéim Cuireadh chun Comhoibre. Cuirtear i bhfeidhm é i gcomhpháirt le hOifig Ealaíon Chathair na Gaillimhe, Oifig Ealaíon Ros Comáin, O'Donoghue Centre for Drama, Amharclannaíocht agus Taibhléiriú in OÉG agus Institiúid Amharclannaíochta na hÉireann. Is tionscadal píolótach forbairt cumais agus meantóireachta atá ann (2019/20) do léiritheoirí ealaíne agus lucht eagraithe féilte agus ócáidí lonnaithe i nGaillimh agus Ros Comáin. An sprioc atá aige ná forbairt a dhéanamh ar shaineolas proifisiúnta ealaíne, gréasáin ealaíne a fhorbairt, eolas ábhartha a chur ar fáil, tacaíocht léirithe a chur ar fáil d'ealaíontóirí agus, ar an iomlán, chun fostaíocht agus deiseanna bainistíochta tionscadal a chur ar fáil dóibh siúd ar mhaith leo gairmeacha proifisiúnta sa mbainistíocht ealaíne a fhorbairt in Iarthar na hÉireann. Foilseofar tuairisc agus athbhreithniú ar an tioncadal seo ag tús 2021.

## CRUINNITHE POIBLÍ

Eagraíodh cruinnithe, a bhí fógartha go poiblí, sna tráthnóna i hallaí pobail do dhaoine ar spéis leo cleachtas agus soláthar ealaíon sa Chontae. Bhí siad ar siúl ar an Teach Dóite, in Órán Mór, i mBéal Átha na Sluaighe agus iad faoi stiúir éascaitheoir gairmiúil. D'fhreastail ealaíontóirí gairmiúla agus oibrithe ealaíon, mic léinn, cleachtóirí amaitéara, oibrithe deonacha agus baill den phobal ar na cruinnithe seo. Rinne an cruinniú ar an Teach Dóite freastal ar an gceantar Gaeltachta.

## GRÚPAÍ FÓCAIS

Tionóladh dhá ghrúpa fócais i gCathair na Gaillimhe, ar a raibh ealaíontóirí gairmiúla agus eagraíochtaí ealaíon a oibríonn sna foirmeacha ealaíne ar fad ar fud an chontae. Mhair siad dhá uair an chloig, chloigh na díospóireachtaí le clár oibre struchtúrtha agus taifeadadh iad ar mhaithe le cruinneas. Bhí líon suntasach de na rannpháirtithe ina n-ealaíontóirí a bhíonn, nó a d'fhéadfadh a bheith, ag oibriú trí mheán na Gaeilge agus ba é seasamh na Gaeilge ceann de na ceisteanna ba mhó a pléadh le linn na díospóireachta.

### YOUTH GROUPS

Members of Comhairle na nÓg took part in a County consultation during one of its key events and a wide number of schools were consulted with the assistance of the Creative Schools Coordinators in the County.

### KEY INFORMANT INTERVIEWS

Face to face interviews were conducted with members of the Galway County Council Executive, the Library Service, Galway 2020, arts organisations, policy makers, community representatives drawing on their first-hand experience of the Arts Office and their knowledge of County Galway's overall operational practices.

### SURVEYS

Three bespoke methods of participating in the Arts Plan consultation were made widely available through national consultation portals, social media, by direct email, via the Galway County Council website and the Galway Public Participation Network (PPN). They were:

- An on-line survey for professional artists/practitioners, arts organisations/festivals.
- An on-line survey for amateur/voluntary organisations and community groups.
- An open submission 'Have Your Say' comment form.

In addition, elected members of Galway County Council were invited to participate in the survey process.

### GRÚPAÍ ÓIGE

Ghlac comhaltaí de Chomhairle na nÓg páirt i gcomhairliúchán contae i rith ceann dá bpríomhimeachtaí agus chuathas i gcomhairle le líon mór scoileanna le cúnamh ó Chomhordaitheoirí na Scoileanna Ildánacha sa chontae.

### PRÍOMHAGALLAIMH LE FAISNÉISEOIRÍ

Rinneadh agallaimh duine-le-duine le comhaltaí Fheidhmeannas Chomhairle Chontae na Gaillimhe, le daoine ón tSeirbhís Leabharlainne, ó Ghailimh 2020, ó eagraíochtaí ealaíon, le lucht déanta beartais agus le hionadaithe pobail, a bhain leas as a dtaithe phearsanta féin ar an Oifig Ealaíon agus as a dtuiscint ar chleachtas oibríochtúla ginearálta Chontae na Gaillimhe.

### SUIRBHÉANNA

Cuireadh trí mhodh saincheaptha ar fáil go forleathan trína bhféadfaí a bheith páirteach ar bhonn náisiúnta sa chomhairliúchán ar an bPlean do na hEalaíona, agus bhí fáil orthu ar na meáin shóisialta, trí ríomhphost díreach, ar láithreán gréasáin Chomhairle Chontae na Gaillimhe agus Líonraí Rannpháirtíochta Pobail (PPN) na Gaillimhe. Is éard a bhí iontu:

- Suirbhé ar líne le haghaidh Ealaíontóirí/Cleachtóirí Ealaíon Gairmiúla, Eagraíochtaí/Féilte Ealaíon;
- Suirbhé ar líne le haghaidh Eagraíochtaí Amaitéaracha/Deonacha agus Grúpaí Pobail;
- Foirm tuairimíochta aighneachta oscailte 'Do Thuairim a Roinnt'.

Tugadh cuireadh chomh maith do chomhaltaí tofa Chomhairle Chontae na Gaillimhe páirt a ghlacadh sa bpróiseas suirbhéanna.

A Little Door. Nine Stories about Love. Photo Anita Murphy



Appropriate  
Tuam Actor Sarah Jane Scott in Appropriate, developed as part of Fishamble/ITI's Show in a Bag.



# ACKNOWLEDGMENTS

The Arts Office would like to thank everyone who contributed to the management, facilitation and consultation process that have led to the publication of the Arts Plan for Galway County Council.

Galway County Council's Arts Plan 2020-2024 was co-authored by:

Sharon O'Grady, County Arts Officer and Jane Daly

Our thanks to those who contributed to this plan:

Kevin Kelly, Alan Farrell, Catherine Gallagher, Martina Maloney, Kieran Coyne, Josephine Vahey, Ann Mallaghan, Patricia Philbin, Arthur Lappin, Mairead Folan, Paula Kehoe, Matthew Berrill, Rionach Ní Neill, Bernadette Divilly, Pam Fleming, Little John Nee, Philip Doherty, Kristin Fontanella, Frank Monaghan, Darach Mac Con Iomaire, Maeve Mulrennan, Ester Kiely, Noelle Lynskey, Selma Makela, Margaret Flannery (Saolta Arts), Maeve Bryan (Galway Music Residency), Petal Pilley (Blue Teapot Theatre Company), Ruth Gordon (Music Generation), members of Galway County Comhairle na nÓg, Claude Medoc, Catherine Maher Costello, Lali Morris, Ted Turton, Mike Casey, David Joyce, Armand Golden, Sheila Flanagan, Nuala O'Connor, Ness Kelly, James Walsh, Jess Walsh, Leah Beggs, Sean Mulkerrin and Kathleen Furey.

Members of the Community and Culture SPC

Cllr. Ivan Canning (Cathaoirleach)

Cllr. Liam Carroll

Cllr. Shelly Herterich Quinn

Cllr. Padraic Mac an Iomaire

Cllr. Peter Keaveney

Cllr. Andrew Reddington

Helena McElmeel

Megan Flynn

Mairtín Davy O'Coisdealbha

We would also like to thank:

Galway County Council Members

Community, Enterprise and Regeneration Team

Galway County Council Culture Team.

Members of the public who contributed via survey and attended the public meetings.

Design Management Tracey Ferguson. Graphic Design Vanessa Mooney

# BUÍOCHAS

Ba mhaith leis an Oifig Ealaíon buíochas a ghlacadh le gach duine a thug cúnamh ó thaobh bainistíochta, áisitheoireachta agus comhairliúcháin leis an bpróiseas as ar eascair foilsiú Phlean Ealaíon Chomhairle Chontae na Gaillimhe.

Bhí siad seo a leanas ina gcomheagarthóirí ar Phlean Ealaíon 2020-2024 Chomhairle Chontae na Gaillimhe: Sharon O'Grady, Oifigeach Ealaíon and Jane Daly

Ár mbuíochas leo seo ar fad a thug cúnamh leis an bplean seo:

Kevin Kelly, Alan Farrell, Catherine Gallagher, Martina Maloney, Kieran Coyne, Josephine Vahey, Ann Mallaghan, Patricia Philbin, Arthur Lappin, Mairead Folan, Paula Kehoe, Matthew Berrill, Rionach Ní Néill, Bernadette Divilly, Pam Fleming, Little John Nee, Philip Doherty, Kristin Fontanella, Frank Monaghan, Darach Mac Con Iomaire, Maeve Mulrennan, Ester Kiely, Noelle Lynskey, Selma Makela, Margaret Flannery (Saolta Arts), Maeve Bryan (Galway Music Residency), Petal Pilley (Blue Teapot Theatre Company), Ruth Gordon (Music Generation), baill Chontae na Gaillimhe de Chomhairle na nÓg, Claude Medoc, Catherine Maher Costello, Lali Morris, Ted Turton, Mike Casey, David Joyce, Armand Golden, Sheila Flanagan, Nuala O'Connor, Ness Kelly, James Walsh, Jess Walsh, Leah Beggs, Sean Mulkerrin agus Kathleen Furey.

Baill de CBS Forbairt Eacnamaíochta Pobail agus Cultúrtha

An Comhairleoir Ivan Canning (Cathaoirleach)

An Comhairleoir Liam Carroll

An Comhairleoir Shelly Herterich Quinn

An Comhairleoir Pádraic Mac an Iomaire

An Comhairleoir Peter Keaveney

An Comhairleoir Andrew Reddington

Helena McElmeel

Megan Flynn

Máirtín Davy Ó Coisdealbha

Ba mhaith linn buíochas a ghlacadh freisin le:

Comhaltaí Chomhairle Contae na Gaillimhe

An Fhoireann Pobail, Fiontar & Forbartha

Eacnamaíocht

Foireann Cultúir Chomhairle Chontae na Gaillimhe.

Baill den phobal a chuidigh trí shuirbhé a dhéanamh agus a d'fhreastail ar na cruinnithe poiblí.

Galway Community Circus, Circo de Gort



Féile Traidphicnic











Comhairle Chontae na Gaillimhe  
Galway County Council